

”שיבולת” קופת גמל בע”מ

דין וחשבון לשנת 2006

דו"ט שאת קרמר
רואי חשבון

"שיבולת" קופת גמל בע"מ

דין וחשבון שנתי 2006

<u>דף</u>	<u>תוכן העניינים:</u>
2 - 8	דוח הדירקטוריון
9 - 25	סקירת ההנהלה על מצבה העיסקי של הקופה ותוצאות פעולותיה לשנת 2006
26	דוח ההנהלה על אחריותה לדוח השנתי
27	הצהרה לגבי גילוי בדוחות השנתיים
28 - 45	דוחות כספיים

"שיבולת" קופת גמל בע"מ

דוח הדירקטוריון

כללי

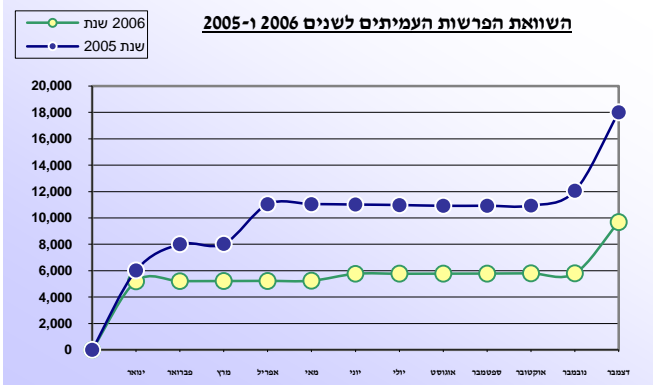
1. דין וחשבון זה מסתמך על ניתוח הנתונים הכלולים בדוחות הכספיים, בסקירת ההנהלה ונתונים נוספים לפי הצורך.
 2. "שיבולת" קופת גמל בע"מ הינה קופת גמל לתגמולים ופיצויים אשר הוקמה בשנת 1976 כקופת גמל ומנוהלת על ידי שיבולת קופת גמל בע"מ.
 3. העמיתים החוסכים בקופה זו הינם קבוצים (עצמאים) המפקידים כספי תגמולים ופיצויים.
 4. אישור קופת גמל (מס הכנסה) 1/372 חל על הכספים הבאים:
הפרשת עמית קיבוץ - לפי תקנות מס הכנסה - על חשבון תגמולים.
הפרשת מעביד: עד $8^{1/3}\%$ מהמשכורת - על חשבון פיצויים.
האישור ניתן על ידי משרד האוצר - אגף שוק ההון ביטוח וחסכון, ותוקפו עד שנה.
תוקף האישור האחרון שניתן לקופה הינו עד 31.12.07.
 5. הקופה הינה קופת גמל ענפית.
 6. אין לקופה מסלולי השקעה.
 7. לא שונו מסמכי היסוד של הקופה בתקופת הדוח ועד לחתימתו.
 8. שווי נכסי "שיבולת" קופת גמל בע"מ ליום 31 בדצמבר 2006 הסתכם ב - 696,428 אלפי ש"ח, לעומת 667,137 אלפי ש"ח ליום 31 בדצמבר 2005, גידול בשיעור של 4.39%.
 9. שיבולת קופת גמל בע"מ מנהלת בשנת הדוח 2 קופות גמל לפי הפירוט להלן:
1 קופה לתגמולים ופיצויים.
1 קרן השתלמות.
שווי נכסי קופות הגמל שנוהלו ע"י שיבולת קופת גמל בע"מ הסתכם ביום 31 בדצמבר 2006 ב - 756,097 אלפי ש"ח לעומת 717,920 אלפי ש"ח ביום 31 בדצמבר 2005, גידול של 5.31%.
- קבוצת שיבולת מנהלת קופות גמל של הקיבוץ הדתי.

"שיבולת" קופת גמל בע"מ

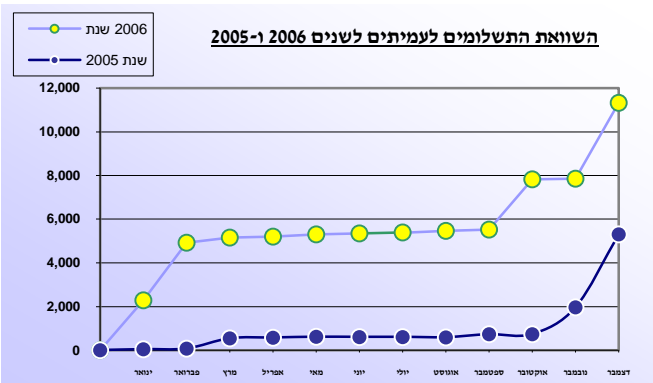
2. מצבה הכספית של הקופה ותוצאות פעילותה לשנת 2006

א. התפתחויות בהפרשות, תשלומים וצבירת הקופה

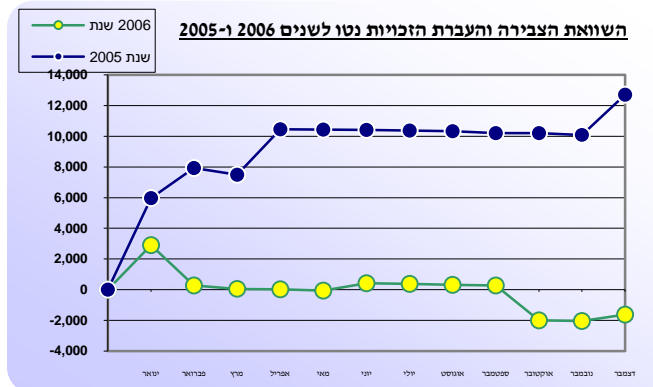
בשנת 2006 הסתכמו הפרשות העמיתים
 ב - 9,682 אלפי ש"ח לעומת 18,018 אלפי ש"ח
 בשנת 2005.



בשנת 2006 הסתכמו התשלומים לעמיתים
 ב - 11,321 אלפי ש"ח לעומת 5,299 אלפי ש"ח
 בשנת 2005.



הצבירה והעברת הזכויות נטו לשנת 2006
 הסתכמה ב - (1,639) אלפי ש"ח לעומת
 12,719 אלפי ש"ח בשנת 2005.



"שיבולת" קופת גמל בע"מ

מצבה הכספי של הקופה ותוצאות פעילותה לשנת 2006

ב. השקעות הקופה

ארועים מקרו ומיקרו כלכליים משמעותיים שקרו בשנת 2006

המשק הישראלי רשם צמיחה בשיעור של 5%, הגרעון בתקציב המדינה עמד על 0.88% מהתוצר בלבד (לעומת יעד גרעון של 3%).

מדד ת-א 100 רשם עליה של 12%, אגרות החוב צמודות המדד בעלי מח"מ בינוני

השיגו תשואה ריאלית של 3.4% ובעלי מח"מ גבוה השיגו תשואה של 3.7%.

אגרות החוב השקליות בעלי מח"מ בינוני השיגו תשואה של 2.3% ובעלי מח"מ ארוך השיגו תשואה של 3.9%.

האינפלציה הסתכמה בשיעור של 0.1% -, השקל התחזק מול הדולר ב-8.21% נומינלית וריבית בנק ישראל נשארה ברמה של 4.5%.

"שיבולת" קופת גמל בע"מ

מצבה הכספי של הקופה ותוצאות פעילותה לשנת 2006

ג. תשואות הקופה

התשואה הנומינלית ברוטו של הקופה בשנת 2006 הינה 4.94% .
התשואה הנומינלית נטו הינה 4.80%.

תרומתם היחסית של אפיקי ההשקעה העיקריים לתשואה נומינלית ברוטו (בקירוב):

תרומה לתשואה	אפיק
0.12%	<u>מזומנים ושווי מזומנים</u>
	<u>ניירות ערך סחירים:</u>
1.76%	אגרות חוב ממשלתיות
1.01%	אגרות חוב אחרות
0.03%	מניות
1.69%	<u>ניירות ערך שאינם סחירים</u>
0.04%	<u>פקדונות והלוואות</u>

סה"כ תרומה לתשואת הקופה 4.65%

תשואה נומינלית ברוטו (בפועל) 4.94%

הפרש טכני 0.29%

הפרש טכני נובע מההבדלים הטכניים בין חישוב התשואה השנתית של הקופה ובין חישוב התרומה לתשואה.

"שיבולת" קופת גמל בע"מ

**ד. הקשר בין התפלגות ותק חשבונות העמיתים לבין הרכב תיק ההשקעות
ואורך החיים הממוצע של תיק ההשקעות**

1. המונח "משך חיים ממוצע" (להלן מח"מ) בהקשר של חשבונות העמיתים - משקף את הזמן הממוצע הדרוש כדי שכל העמיתים יגיעו למועד בו הם רשאים למשוך את כספם מהקופה. המח"מ נגזר מההסדר התחוקתי המסדיר את תנאי המשיכה של העמיתים אך אינו מתייחס לעיתוי המשיכות בפועל.

"משך החיים הממוצע" בקופה הינו 11.59 שיעור זכויות העמיתים שהגיעו לתום תקופת האכשרה ביחס ליתרת הנכסים מסתכם ב - 42.55%.

"משך החיים הממוצע של תיק ההשקעות של הקופה" - משקף את הזמן הממוצע הדרוש עד לפרעון נכסי הקופה שאינם סחירים שיש להם מועדי פרעון.

המח"מ של תיק ההשקעות הינו פועל יוצא של החלטות ההנהלה וועדת ההשקעות, המתבססות בין השאר, על הנסיון המצטבר לגבי היקף משיכות הכספים בפועל ע"י עמיתים הרשאים לעשות כן. המח"מ משקף רצון לפעול בנאמנות עבור העמיתים תוך מיקסום רווחים, במגבלות סיכון נתון.

משך החיים הממוצע של תיק ההשקעות בקופה הינו 5.64 שנים (מח"מ תיק השקעות).

תוצאות ההשוואה בין נתוני המח"מ בזכויות העמיתים, לניתוח צד ההשקעות של הקופה יכולות לתת אומדן על רמת הסיכון מאי התאמה בין תזרימי המזומנים מההשקעות לבין ההתחייבויות.

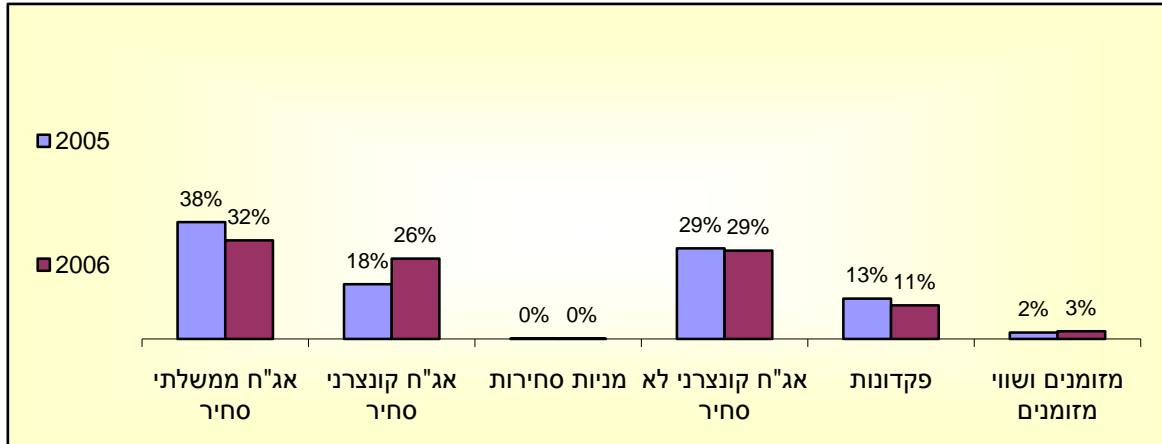
2. הרכב אוכלוסיית הקופה וסוג הקופה

הקופה הינה קופת גמל ענפית ואכלוסייתה מורכבת מחברי הקיבוץ הדתי.

"שיבולת" קופת גמל בע"מ

ה. שינויים מהותיים

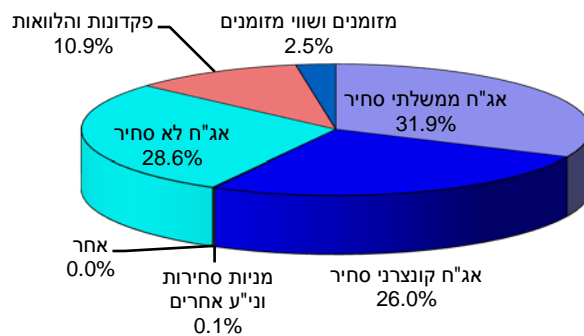
1. טבלת נכסי הקופה לשנים 2005 - 2006



2. שינויים בסוגי הנכסים

אחזקות הקופה באגרות חוב ממשלתיות סחירות הינה 31.89% לעומת 37.85% אשתקד.
 אחזקות הקופה באגרות חוב קונצרניות סחירות הינה 25.98% לעומת 17.65% אשתקד.
 אחזקות הקופה בפקדונות הינה 10.86% לעומת 13.08% אשתקד.

פילוח אפיקי השקעה מרכזיים ליום 31.12.06



"שיבולת" קופת גמל בע"מ

סיכוני שוק

סיכוני שוק קשורים בשחיקה הפוטנציאלית בערכם הכלכלי של נכסי הקופה בשל שינויים בלתי צפויים במחירי השוק:

סיכוני שוק קשורים בשחיקה הפוטנציאלית בערכם הכלכלי של נכסי הקופה בשל שינויים בלתי צפויים במחירי השוק:

א. שיעורי ריבית

העלאה של שיעור הריבית עשויה להשפיע על שערי האג"ח הסחירות והלא סחירות ובעקיפין גם על שער המניות. דרך ההתמודדות-באמצעות חשיפה מסויימת לאג"ח בעלי ריבית משתנה.

ב. מחירי ניירות ערך

הקופה חשופה ברוב השקעותיה למחירי ניירות ערך, יש לציין שהחל משנה קודמת גם הרכיב הלא סחיר מושפע ממחירי אג"ח הצמודות וזאת לאור החובה לשערך את הרכיב הלא סחיר בהתאם לשווי הוגן במקום לפי עלות מותאמת.

ג. שער חליפין

עליה בשער החליפין עלולה להביא לאינפלציה גבוהה מהחזוי, דבר שישפיע לרעה על האפיקים השיקליים-ולהיפך. דרך ההתמודדות-באמצעות חשיפה גבוהה לאפיק הצמוד המהווה הגנה לשינויים בשע"ח עקב התמסורת הגבוהה בין שע"ח לאינפלציה. הקופה מחזיקה במניות חו"ל וכן בנכסים צמודי מט"ח.

ד. אינפלציה

עליה חדה בשיעור האינפלציה תיפגע באפיקים השיקליים ותביא להעלאת ריבית ע"י הבנק המרכזי. דרך התמודדות-באמצעות חשיפה גבוהה לאפיקים צמודי מדד.

יעילות הבקורות והנהלים

א. הערכת בקורות ונהלים לגבי הגילוי:

הנהלת הגוף המוסדי, בשיתוף המנכ"ל של הגוף המוסדי, העריכו לתום התקופה המכוסה בדוח זה את היעילות של הבקורות והנהלים לגבי הגילוי של הגוף המוסדי. על בסיס הערכה זו מנכ"ל הגוף המוסדי הסיק כי לתום תקופה זו הבקורות והנהלים לגבי הגילוי של הגוף המוסדי הינן יעילות על מנת לרשום, לעבד, לסכם ולדווח על המידע שהגוף המוסדי נדרש לגלות בדוח השנתי בהתאם להוראות הדין והוראות הדיווח שקבע הממונה על שוק ההון ביטוח וחסכון ובמועד שנקבע בהוראות אלו.

ב. בקרה פנימית על דיווח כספי:

במהלך התקופה המכוסה המסתיימת ביום 31 בדצמבר 2006 לא אירע כל שינוי בבקרה הפנימית של הגוף המוסדי על דיווח כספי אשר השפיע באופן מהותי, או סביר שצפוי להשפיע באופן מהותי, על הבקרה הפנימית של הגוף המוסדי על דיווח כספי.

"שיבולת" קופת גמל בע"מ

סקירת ההנהלה על מצבה העיסקי של הקופה ותוצאות פעולותיה לשנת 2006

תוכן סקירת ההנהלה

10 - 12	מאזנים
13 - 15	דוחות הכנסות והוצאות
16 - 18	דוחות על השינויים בזכויות העמיתים
19	דוח תשואות
20	דוח ניתוח יעילות ההשקעות
21 - 24	דוח ניהול סיכונים בהשקעות
25	מדיניות ייחודית של הקופה
26	דוח ההנהלה על אחריותה לדוח השנתי
27	הצהרה לגבי גילוי בדוחות השנתיים

"שיבולת" קופת גמל בע"מ

מ א ז נ י ם

ליום 31 בדצמבר

באלפי שקלים חדשים

<u>2002</u>	<u>2003</u>	<u>31 בדצמבר</u> <u>2004</u>	<u>2005</u>	<u>2006</u>	
בערכים מתואמים		מ ד ו ן ח י ם	ב ע ר כ י ם		
					<u>נכסים</u>
					<u>השקעות</u>
					מזומנים ושווי מזומנים
151	173	35	35	1,594	מזומנים בקופה ובבנקים
3,087	3,012	23,511	13,668	15,972	פקדונות קצרי מועד בבנקים
<u>3,238</u>	<u>3,185</u>	<u>23,546</u>	<u>13,703</u>	<u>17,566</u>	
					ניירות ערך סחירים
205,829	258,003	258,309	252,490	222,121	אגרות חוב ממשלתיות
40,334	42,344	47,088	117,726	180,944	אגרות חוב קונצרניות
403	2,740	1	447	693	מניות וניירות ערך אחרים
<u>246,566</u>	<u>303,087</u>	<u>305,398</u>	<u>370,663</u>	<u>403,758</u>	
					ניירות ערך בלתי סחירים
91,818	120,125	178,368	195,534	199,185	אגרות חוב קונצרניות
--	--	--	--	294	מניות וניירות ערך אחרים
<u>91,818</u>	<u>120,125</u>	<u>178,368</u>	<u>195,534</u>	<u>199,479</u>	
					פקדונות והלוואות
100,315	92,771	82,122	87,237	75,603	פקדונות באוצר, בבנקים ובמוסדות כספיים
--	1,075	--	--	--	הלוואות לעמיתים ולאחרים
<u>100,315</u>	<u>93,846</u>	<u>82,122</u>	<u>87,237</u>	<u>75,603</u>	
					ריבית, דיבידנד וסכומים לקבל בגין השקעות
3	--	--	--	22	
<u>441,940</u>	<u>520,243</u>	<u>589,434</u>	<u>667,137</u>	<u>696,428</u>	<u>סך כל ההשקעות</u>
<u>441,940</u>	<u>520,243</u>	<u>589,434</u>	<u>667,137</u>	<u>696,428</u>	<u>סך כל הנכסים</u>
					<u>זכויות העמיתים וההתחייבויות</u>
441,905	520,200	589,362	667,059	696,380	זכויות העמיתים
35	43	72	78	48	זכאים ויתרות זכות
<u>441,940</u>	<u>520,243</u>	<u>589,434</u>	<u>667,137</u>	<u>696,428</u>	<u>סך כל זכויות העמיתים וההתחייבויות</u>

"שיבולת" קופת גמל בע"מ

מ א ז נ י ם

לימים 31 בדצמבר 2006 ו - 2005 באחוזים

<u>שיעור השינוי</u>	<u>31 בדצמבר</u>		
	<u>2005</u>	<u>2006</u>	
	<u>באחוזים</u>		
			<u>נכסים</u>
			<u>השקעות</u>
			<u>מזומנים ושווי מזומנים</u>
2300.00%	0.01%	0.24%	<u>מזומנים בקופה ובבנקים</u>
11.71%	2.05%	2.29%	<u>פקדונות קצרי מועד</u>
<u>22.82%</u>	<u>2.06%</u>	<u>2.53%</u>	
			<u>ניירות ערך סחירים</u>
-15.70%	37.83%	31.89%	<u>אגרות חוב ממשלתיות</u>
47.20%	17.65%	25.98%	<u>אגרות חוב קונצרניות</u>
42.86%	0.07%	0.10%	<u>מניות וניירות ערך אחרים</u>
<u>4.36%</u>	<u>55.55%</u>	<u>57.97%</u>	
			<u>ניירות ערך בלתי סחירים</u>
-2.42%	29.31%	28.60%	<u>אגרות חוב קונצרניות</u>
--	--	0.04%	<u>מניות וניירות ערך אחרים</u>
<u>-2.29%</u>	<u>29.31%</u>	<u>28.64%</u>	
			<u>פקדונות והלוואות</u>
-16.97%	13.08%	10.86%	<u>פקדונות באוצר, בבנקים ובמוסדות כספיים</u>
<u>--</u>	<u>100.00%</u>	<u>100.00%</u>	<u>סך כל ההשקעות</u>
<u>--</u>	<u>100.00%</u>	<u>100.00%</u>	<u>סך כל הנכסים</u>
<u>====</u>	<u>====</u>	<u>====</u>	
			<u>זכויות העמיתים וההתחייבויות</u>
--	99.99%	99.99%	<u>זכויות העמיתים</u>
--	0.01%	0.01%	<u>זכאים ויתרות זכות</u>
<u>--</u>	<u>100.00%</u>	<u>100.00%</u>	<u>סך כל זכויות העמיתים וההתחייבויות</u>
<u>====</u>	<u>====</u>	<u>====</u>	

"שיבולת" קופת גמל בע"מ

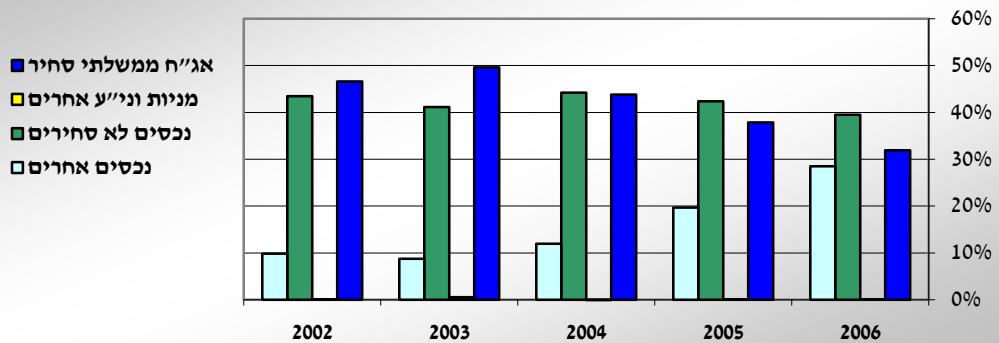
ניתוח נתוני המאזן

נכסי הקופה גדלו בשנת 2006 בשיעור של 4.39%.

השיעורים הבולטים של השקעות הקופה:

אחזקות הקופה במניות סחירות וניירות ערך אחרים הינה 0.10% לעומת 0.07% אשתקד.
אחזקות הקופה באגרות חוב ממשלתיות הינה 31.89% לעומת 37.83% אשתקד.
אחזקות הקופה בפקדונות והלוואות הינה 10.86% לעומת 13.08% אשתקד.
הלוואות לעמיתים ולאחרים גדלו ל - 10.86% (גידול של -16.97% לעומת אשתקד).

השוואת השקעות הקופה לשנים 2002-2006



"שיבולת" קופת גמל בע"מ

דוחות הכנסות והוצאות

לשנים שהסתיימו בימים 31 בדצמבר

באלפי שקלים חדשים

<u>לשנה שהסתיימה ביום 31 בדצמבר</u>					
<u>2002</u>	<u>2003</u>	<u>2004</u>	<u>2005</u>	<u>2006</u>	
<u>מתואמים</u>	<u>בערכים</u>	<u>מדווחים</u>	<u>בערכים</u>		
<u>493</u>	<u>1,158</u>	<u>848</u>	<u>697</u>	<u>794</u>	<u>הכנסות</u>
					<u>ממזומנים ושווי מזומנים</u>
					<u>מניירות ערך סחירים</u>
(12,274)	35,536	14,681	18,618	12,106	<u>מאגרות חוב ממשלתיות</u>
(989)	7,218	4,539	6,443	6,948	<u>אגרות חוב קונצרניות</u>
(245)	387	63	352	206	<u>ממניות וניירות ערך אחרים</u>
<u>(13,508)</u>	<u>43,141</u>	<u>19,283</u>	<u>25,413</u>	<u>19,260</u>	
					<u>מניירות ערך שאינם סחירים</u>
3	--	--	--	--	<u>מאגרות חוב ממשלתיות ומיועדות</u>
4,077	6,827	9,206	22,822	11,352	<u>אגרות חוב קונצרניות</u>
--	--	--	--	294	<u>ממניות וניירות ערך אחרים</u>
<u>4,080</u>	<u>6,827</u>	<u>9,206</u>	<u>22,822</u>	<u>11,646</u>	
					<u>מפקדונות והלוואות</u>
4,875	5,530	5,653	16,820	274	<u>פקדונות באוצר, בבנקים ובמוסדות כספיים</u>
53	--	--	--	--	<u>הלוואות לעמיתים ולאחרים</u>
<u>4,928</u>	<u>5,530</u>	<u>5,653</u>	<u>16,820</u>	<u>274</u>	
<u>(4,007)</u>	<u>56,656</u>	<u>34,990</u>	<u>65,752</u>	<u>31,974</u>	<u>סך כל ההכנסות</u>
					<u>הוצאות</u>
487	566	574	713	861	<u>דמי ניהול</u>
104	65	45	60	153	<u>עמלות ניירות ערך סחירים ובנקאיות</u>
19	146	--	1	--	<u>הוצאות מיסים ואחרות</u>
<u>610</u>	<u>777</u>	<u>619</u>	<u>774</u>	<u>1,014</u>	<u>סך כל ההוצאות</u>
<u>(4,617)</u>	<u>55,879</u>	<u>34,371</u>	<u>64,978</u>	<u>30,960</u>	<u>הכנסות/(גרעון) נטו לשנת הדוח</u>

"שיבולת" קופת גמל בע"מ

ניתוח דוח ההכנסות וההוצאות

דוח שיעורי הכנסה לשנים 2005 - 2004 בערכים מדווחים

להלן טבלת ההכנסות מסעיפי ההשקעה השונים, ושיעורן מהיתרה התקופתית הממוצעת.

<u>שיעורי הכנסה (2)</u>		<u>הכנסה</u>		<u>יתרה שנתית ממוצעת (1)</u>		
<u>2005</u>	<u>2006</u>	<u>2005</u>	<u>2006</u>	<u>2005</u>	<u>2006</u>	
<u>באחוזים</u>		<u>באלפי ש"ח</u>		<u>באלפי ש"ח</u>		
<u>3.48%</u>	<u>4.04%</u>	<u>697</u>	<u>794</u>	<u>20,038</u>	<u>19,670</u>	<u>ממזומנים ושווי מזומנים</u>
						<u>מניירות ערך סחירים</u>
7.40%	5.04%	18,618	12,106	251,691	240,078	מאגרות חוב ממשלתיות
7.34%	5.00%	6,443	6,948	87,813	139,096	אגרות חוב קונצרניות
158.56%	2.06%	352	206	222	10,013	ממניות וניירות ערך אחרים
<u>7.48%</u>	<u>4.95%</u>	<u>25,413</u>	<u>19,260</u>	<u>339,726</u>	<u>389,187</u>	
						<u>מניירות ערך שאינם סחירים</u>
11.55%	5.73%	22,822	11,352	197,599	198,212	אגרות חוב קונצרניות
--	576.47%	--	294	5	51	ממניות וניירות ערך אחרים
<u>11.55%</u>	<u>5.87%</u>	<u>22,822</u>	<u>11,646</u>	<u>197,604</u>	<u>198,263</u>	
						<u>מפקדונות והלוואות</u>
<u>20.18%</u>	<u>0.34%</u>	<u>16,820</u>	<u>274</u>	<u>83,364</u>	<u>80,975</u>	<u>מפקדונות בבנקים</u>
<u>10.26%</u>	<u>4.65%</u>	<u>65,752</u>	<u>31,974</u>	<u>640,732</u>	<u>688,095</u>	<u>סך כל ההכנסות</u>

(1) יתרה שנתית ממוצעת - סכום יתרות הסגירה החודשיות כשהוא מחולק בשנים עשר.

(2) שיעור ההכנסה מבטא את היחס בין ההכנסה ליתרה תקופתית ממוצעת של כל אחד מסעיפי ההשקעות.

"שיבולת" קופת גמל בע"מ

דוח ההוצאות לשנים 2005 - 2006

<u>שיעור השינוי</u>	<u>2005</u>	<u>2006</u>	<u>2005</u>	<u>2006</u>	
			<u>באלפי שקלים חדשים</u>		
			<u>(באחוזים מתוך הנכסים על בסיס שנתי)</u>		
18.18%	0.11%	0.13%	713	861	דמי ניהול
--	--	--	--	--	מתוך זה דמי ניהול בגין השקעה ביחידות קרן
--	--	--	--	--	עמלות ניירות ערך בלתי סחירים
--	--	--	--	--	מתוך זה דמי ניהול חיצוני של תיק ההשקעות
100.00%	0.01%	0.02%	60	153	עמלות קניה ומכירה של ניירות ערך
--	--	--	--	--	פרמיות לביטוח חיים קבוצתי
--	--	--	1	--	הוצאות מסים
<u>25.00%</u>	<u>0.12%</u>	<u>0.15%</u>	<u>774</u>	<u>1,014</u>	סה"כ הוצאות
--	--	0.13%	--	861	הוצאות שהועברו לצדדים קשורים (ללא עמלות)
--	--	--	--	--	עמלות שהועברו לצדדים קשורים

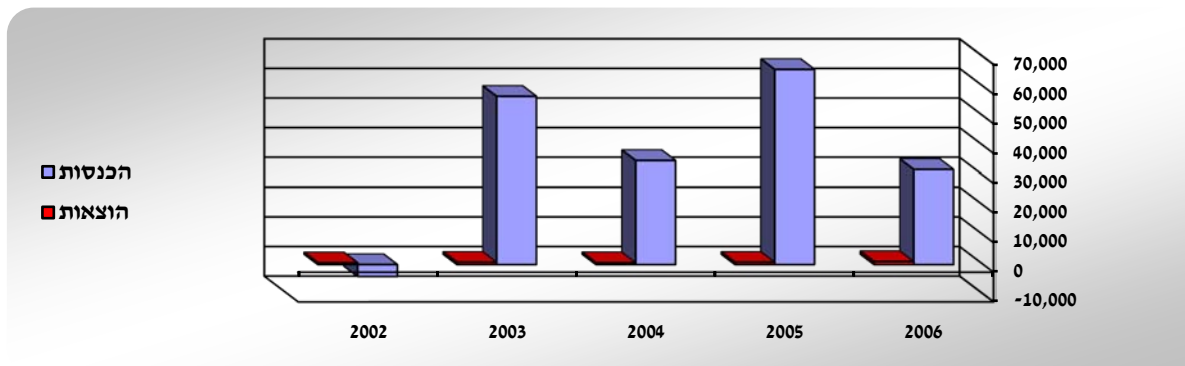
ניתוח דוח ההכנסות וההוצאות

א. להלן שיעורי התרומה הבולטים לתשואה הנומינלית ברוטו:

אגרות חוב ממשלתיות סחירות תרמו לתשואה הנומינלית ברוטו כ- 1.76%. מניות סחירות תרמו כ- 0.03%. פקדונות והלוואות תרמו כ- 0.04% וניירות ערך לא סחירים תרמו כ- 1.69%.

הכנסות הקופה בשנת 2006 היו 31,974 אלפי ש"ח לעומת 65,752 אלפי ש"ח בשנת 2005. הוצאות הקופה בשנת 2006 הסתכמו בסך 1,014 אלפי ש"ח לעומת 774 אלפי ש"ח בשנת 2005.

ב. השוואה רב שנתית



"שיבולת" קופת גמל בע"מ

דוחות על שינויים בזכויות העמיתים

לשנים שהסתיימו בימים 31 בדצמבר

באלפי שקלים חדשים

<u>2002</u>	<u>2003</u>	<u>2004</u>	<u>2005</u>	<u>2006</u>	
<u>מתואמים</u>	<u>בערכים</u>	<u>מדווחים</u>	<u>בערכים</u>	<u>מדווחים</u>	
<u>441,127</u>	<u>441,905</u>	<u>520,200</u>	<u>589,362</u>	<u>667,059</u>	<u>זכויות העמיתים ליום 1 בינואר של השנה</u>
					<u>הפרשות</u>
11,879	27,834	38,136	17,950	9,601	הפרשות עמית עצמאי
148	340	149	68	81	לפיצויים - בחשבונות אישיים
<u>12,027</u>	<u>28,174</u>	<u>38,285</u>	<u>18,018</u>	<u>9,682</u>	<u>סך כל ההפרשות</u>
					<u>תשלומים לעמיתים</u>
(6,258)	(5,359)	(3,264)	(5,245)	(11,286)	לעמיתים עצמאיים
(374)	(399)	(230)	(54)	(35)	לפיצויים - בחשבונות אישיים
<u>(6,632)</u>	<u>(5,758)</u>	<u>(3,494)</u>	<u>(5,299)</u>	<u>(11,321)</u>	<u>סך כל התשלומים</u>
--	--	--	--	--	העברת זכויות אל הקופה
--	--	--	--	--	העברת זכויות מהקופה
--	--	--	--	--	<u>העברת זכויות נטו בקופה</u>
<u>5,395</u>	<u>22,416</u>	<u>34,791</u>	<u>12,719</u>	<u>(1,639)</u>	<u>צבירה נטו</u>
<u>(4,617)</u>	<u>55,879</u>	<u>34,371</u>	<u>64,978</u>	<u>30,960</u>	<u>הכנסות/(גרעון) נטו</u>
<u>441,905</u>	<u>520,200</u>	<u>589,362</u>	<u>667,059</u>	<u>696,380</u>	<u>זכויות העמיתים ליום 31 בדצמבר של השנה</u>

"שיבולת" קופת גמל בע"מ

ניתוח דוח שינויים בזכויות העמיתים

לשנים שהסתיימו בימים 31 בדצמבר 2006 ו- 2005

פעילות ענף קופות הגמל

קופות הגמל בישראל הינם גופים פיננסיים ומשקיעים מוסדיים מרכזיים בשוק ההון, הן בשל פעילותן המעשית והפוטנציאלית והן בשל משקלן בתיק הנכסים הפיננסיים של הציבור. קופות הגמל מהוות מסלול חסכון לטווח ארוך הנהנה מהטבות במיסוי, שבאמצעותו ניתן לצבור כספים למטרות שונות, לרבות צרכים פנסיוניים עתידיים של העמיתים.

קופות הגמל מסווגות לפי ייעוד ומטרת החסכון: תגמולים, פיצויים, השתלמות ואחרות. התפלגות שוק קופות הגמל בהתאם לגופים המנהלים: בניהול ישיר של הבנקים כ- 62.78%, גופים פרטיים 11.01% ואחרים 26.21%.

נכסי כל ענף קופות הגמל הסתכמו בשנת 2006 בכ- 255.1 מיליארד ש"ח לעומת כ- 237.3 מיליארד ש"ח בשנת 2005, גידול בשיעור של כ- 7.51%, הנובע מתשואות חיוביות שהושגו על ההשקעות ומאידך, התמתנות הצבירה השלילית נטו.

הקופה השיגה תשואה נומינלית ברוטו בשיעור של 4.94% לעומת שיעור ממוצע של כלל קופות הגמל של 7.45%.

היקף הנכסים של הקופה עלה ב- 4.39% לעומת עליה של כ- 7.51% בנכסי כלל קופות הגמל בענף.

"שיבולת" קופת גמל בע"מ

דוחות על שינויים בזכויות העמיתים

לשנים שהסתיימו בימים 31 בדצמבר 2006 ו- 2005

ניתוח זכויות העמיתים

1. יחס נזילות
שיעור זכויות העמיתים הרשאים למשוך את כספם מהקופה לתאריך 31.12.06 מתוך סה"כ זכויות העמיתים הוא 42.55%.
2. משך חיים ממוצע בחסכון
הזמן הממוצע הדרוש כדי שכל העמיתים יגיעו למועד בו הם רשאים למשוך את כספם מהקופה לתאריך 31.12.06 הוא: 11.59 שנים.

התפלגות עמיתים

ג. שינוי במספר חשבונות העמיתים לשנת 2006:

לסוף השנה	פרשו השנה	הצטרפו השנה	לתחילת השנה	
54	--	1	53	שכירים
122	2	2	122	עצמאיים
--	--	--	--	מעבידים
176	2	3	175	סה"כ
<u>35</u>	--	1	<u>34</u>	מתוכם חשבונות ביתרה של עד 500 ש"ח ללא תנועה

"שיבולת" קופת גמל בע"מ

דוח תשואות נומינליות ברוטו לשנים 1997 - 2006

שנה	תשואה שנתית
1997	13.32%
1998	10.07%
1999	6.69%
2000	5.18%
2001	12.19%
2002	5.71%
2003	10.18%
2004	6.42%
2005	10.90%
2006	4.94%

תשואה שנתית ממוצעת 2006 - 2003 : 8.08%

תשואה שנתית ממוצעת 2006 - 1997 : 8.52%

סטיית תקן של התשואה לשנים 2006 - 2003 : 2.50%

סטיית תקן של התשואה לשנים 2006 - 1997 : 2.95%

"שיבולת" קופת גמל בע"מ

דוח ניתוח יעילות ההשקעות

דוח יעילות ההשקעות משווה בין ביצועי הקופה ובין ביצועי תיק השקעות תיאורטי שנגזר מממוצע מדדי השוק:

תשואה משוקללת בתיק הסמן	תשואת המדד	אחוז האפיק מנכסי הקופה	אפיק השקעה
1.09%	4.05%	26.94%	אג"ח ממשלתי צמוד מדד
0.26%	7.28%	3.64%	אג"ח ממשלתי בלתי צמוד - ריבית קבועה
0.15%	4.89%	3.03%	אג"ח ממשלתי בלתי צמוד - ריבית משתנה
0.08%	5.74%	1.34%	מק"מ
0.80%	4.83%	16.53%	אג"ח קונצרני צמוד מדד ובלתי צמוד
-0.04%	-2.73%	1.45%	אג"ח קונצרני צמוד מט"ח
1.96%	4.83% ¹	40.56%	אג"ח לא סחירות, פקדונות והלוואות צמוד מדד
0.00%	6.36% ²	0.00%	אג"ח לא סחירות, פקדונות והלוואות בלתי צמוד
0.00%	11.99%	0.00%	מניות ת"א 100
0.00%	39.18%	0.00%	מניות היתר
0.05%	58.80%	0.09%	אופציות Warrants
0.00%	1.17% ³	0.00%	מניות בחו"ל
-0.10%	-2.73% ⁴	3.61%	אג"ח בחו"ל
0.16%	5.74% ⁵	2.86%	מזומנים ושווי מזומנים
0.00%	4.94%	-0.05%	נכסים אחרים: סה"כ נכסים אחרים
4.42%		100.00%	סה"כ
4.94%			תשואת הקופה בפועל נומינלית ברוטו
0.52%			הפרש

¹ תשואת אגרות חוב קונצרניות סחירות צמודות מדד.

² תשואת אגרות חוב ממשלתיות סחירות לא צמודות.

³ תשואה ממוצעת של מדדי בורסות דאו ג'ונס, נאסדק וניקיי.

⁴ תשואת אגרות חוב קונצרניות צמוד מט"ח.

⁵ תשואת מק"מ.

"שיבולת" קופת גמל בע"מ

דוח ניהול סיכונים בהשקעות

קופת הגמל מנהלת תיק השקעה פיננסי כנגד הפקדות העמיתים והיתרות הצבורות. מדיניות ההשקעה מושתתת על חתירה להשגת תשואה אופטימלית תוך מזעור הסיכונים הפיננסיים הכרוכים בניהול התיק.

להלן סקירה תמציתית של הסיכונים הפיננסיים והאופן בו מתמודדת הנהלת הקופה עימם:

א. סיכוני נזילות

סיכון נזילות - סיכון הנובע מהתעוררות פדיונות בלתי צפויים בתקופה קצרה לצד נזילות / סחירות נמוכה של הנכסים הפיננסיים בתיק ההשקעה של הקופה. סיכון זה כרוך במימוש נכסים פיננסיים בזמן קצר תוך פגיעה במחיריהם. הקופה מתגוננת מפני סיכון הנזילות באמצעות הותרת רזרבות נזילות כנגד פדיונות בלתי צפויים, השקעה בני"ע סחירים בעלי תמורה יומית ממוצעת גבוהה במסחר היומי בבורסה והשקעה בפקדונות ואגרות חוב הנפדים ברצף אשר מבטיח לקופה נזילות.

<u>יחס</u>	<u>נכסים (באלפי ש"ח)</u>	<u>ניתוח נזילות הקופה</u>
60.49%	421,324	נכסים נזילים וסחירים
1.32%	9,180	מח"מ של עד שנה
38.14%	265,608	מח"מ מעל שנה
0.05%	316	אחרים
<u>100.00%</u>	<u>696,428</u>	סך הכל

"שיבולת" קופת גמל בע"מ

דוח ניהול סיכונים בהשקעות

השקעות הקופה בנכסי אשראי (חוב)

ב. סיכוני אשראי

סיכון אשראי הוא הסיכון הכרוך בכך שמנפיקים של ניירות ערך שהקופה מחזיקה בהם, ומקבלי אשראי מהקופה, לא יעמדו בתשלומי ריבית או קרן או שיפשוטו רגל ועקב כך תיפגע מצבת נכסי הקופה.

שיעור מסל הנכסים בקופה באחוזים	באלפי ש"ח	
		<u>נכסים סחירים</u>
44.48%	309,767	השקעות בנכסי חוב בדירוג AA לפחות
6.83%	47,566	השקעות בנכסי חוב בדירוג AA - : BBB
7.04%	49,029	השקעות בנכסי חוב לא מדורגים בטוחות
58.35%	406,362	סה"כ
		<u>נכסים בלתי סחירים</u>
21.55%	150,111	השקעות בנכסי חוב בדירוג AA לפחות
17.59%	122,526	השקעות בנכסי חוב בדירוג AA - : BBB
0.31%	2,151	השקעות בנכסי חוב לא מדורגים בטוחות
--	--	השקעות בנכסי חוב לא מדורגים ללא בטוחות
39.45%	274,788	סה"כ
97.80%	681,150	סך הכל השקעה בנכסי אשראי

תיק האשראי (חוב) של הקופה מתאפיין בהשקעות בעלי דרוג גבוה, כך שינתן מענה הולם לסיכוני אשראי מצד מקבלי האשראי.

"שיבולת" קופת גמל בע"מ

דוח ניהול סיכונים בהשקעות

ג. סיכוני שוק

סיכוני שוק קשורים בשחיקה הפוטנציאלית בערכם הכלכלי של נכסי הקופה בשל שינויים בלתי צפויים במחירי שוק - שיעור ריבית, מחירי ניירות ערך, שער חליפין ואינפלציה.

נכסים לפי בסיס הצמדה

<u>31.12.05</u>		<u>31.12.06</u>		
<u>באחוזים</u>	<u>באלפי ש"ח</u>	<u>באחוזים</u>	<u>באלפי ש"ח</u>	
7.52%	50,197	13.83%	96,306	ללא הצמדה
89.15%	594,733	80.70%	562,010	בהצמדה למדד המחירים לצרכן
3.33%	22,206	1.51%	10,543	בהצמדה למטבע חוץ
--	--	3.96%	27,569	נכסים בחו"ל
--	--	--	--	בסיס הצמדה אחר
<u>100.00%</u>	<u>667,136</u>	<u>100.00%</u>	<u>696,428</u>	סה"כ
=====	=====	=====	=====	

1. שיעורי ריבית

העלאה של שיעור הריבית עשויה להשפיע על שערי האג"ח הסחירות והלא סחירות ובעקיפין גם על שער המניות. דרך ההתמודדות-באמצעות חשיפה מסויימת לאג"ח בעלי ריבית משתנה.

2. מחירי ניירות ערך

הקופה חשופה ברוב השקעותיה למחירי ניירות ערך, יש לציין שהחל מהשנה גם הרכיב הלא סחיר מושפע ממחירי אג"ח הצמודות וזאת לאור החובה לשערך את הרכיב הלא סחיר בהתאם לשווי הוגן במקום לפי עלות מותאמת.

3. שער חליפין

עליה בשער החליפין עלולה להביא לאינפלציה גבוהה מהחזוי, דבר שישפיע לרעה על האפיקים השיקליים-ולחיפך. דרך ההתמודדות-באמצעות חשיפה גבוהה לאפיק הצמוד המהווה הגנה לשינויים בשע"ח עקב התמסורת הגבוהה בין שע"ח לאינפלציה. הקופה מחזיקה במניות חו"ל וכן בנכסים צמודי מט"ח.

4. אינפלציה

עליה חדה בשיעור האינפלציה תיפגע באפיקים השיקליים ותביא להעלאת ריבית ע"י הבנק המרכזי. דרך ההתמודדות-באמצעות חשיפה גבוהה לאפיקים צמודי מדד.

"שיבולת" קופת גמל בע"מ

דוח ניהול סיכונים בהשקעות

ד. סיכון תפעולי וסיכון משפטי

הסיכונים התפעוליים הקשורים בקופה הם:

1. התמודדות עם שינויים מערכתיים בענף קופות הגמל עקב חקיקת ועדת בכר, לרבות שנוי מבנה שיווק המוצרים, עלולה לפגוע בקופה.
2. שינויים רגולטוריים - שינויים בחקיקה, עשויים להשפיע על התוצאות העיסקיות בענף, אשר הינו עתיר פיקוח רגולטורי. הדוגמה הבולטת הינה שינוי במועדים למשיכת כספי עמיתים עצמאיים מהקופה.
3. שינוי בטעמי הציבור - נטיית ציבור העמיתים לבחור במוצרים תחליפיים או בקופות גמל אחרות עשויים להשפיע על היקף ההפקדות לקופה.

סיכונים משפטיים

1. הקופה חשופה לסיכונים תפעוליים הקשורים למערכות המיחשוב של ספק שרותי התיפעול, אשר עליהם נשענת הקופה. כל תקלה עלולה לשבש על פעילותה ועל יכולתה לעמוד בדרישות אגף שוק ההון.
2. אי עמידה בהוראות הממונה על שוק ההון והמתיחסות למיגבלות ההשקעה בקופה, הוראות דיווח וכדומה - עלולות להטיל עיצומים על הנהלת הקופה.

"שיבולת" קופת גמל בע"מ

מדיניות ייחודית בנוגע לזכויות העמיתים

1. הקופה אינה מעמידה הלוואות לעמיתה.
2. הקופה אינה מבטחת את עמיתה בביטוח חיים.
3. הקופה רשאית לגבות דמי ניהול לפי ההוצאות בפועל.
הקופה גבתה בשנת הדוח דמי ניהול מעמיתה בשיעור של 0.13%.

"שיבולת" קופת גמל בע"מ

דוח הנהלה על אחריותה לדוח השנתי

הדוח השנתי, הוכן על-ידי הנהלת הקופה והיא אחראית לנאותות הדוח.

דוח זה כולל, דוחות כספיים הערוכים בהתאם לעקרונות חשבונאים מקובלים וכללי הדיווח שנקבעו בהוראות הממונה על שוק ההון ביטוח וחסכון ובהנחיותיו, מידע נוסף הערוך בהתאמה להם וכן מידע אחר.

הדוחות הכספיים הני"ל, נידונו בישיבת הדירקטוריון מיום 27 במרס 2007 ואושרו על ידו באותו תאריך.

כדי להבטיח את נאותות הדיווח הכספי של הקופה, מקיימת הנהלת הקופה מערכת בקרה פנימית מקיפה שמטרתה להבטיח כי כל העסקות הנעשות על ידי הקופה נערכות על פי הרשאות נאותות וכי נכסי הקופה מוגנים, שלמותם מובטחת והרשומות החשבונאיות מהוות בסיס מהימן לעריכת הדוחות הכספיים. מערכת הבקרה הפנימית מוגבלת מטבעה בכך, שאין היא מעניקה ביטחון מוחלט אלא ביטחון סביר בלבד לגבי יכולתה לגלות ולמנוע טעויות ופעולות חריגות. העיקרון של הביטחון הסביר מבוסס על ההכרה, כי ההחלטה לגבי כמות המשאבים שתושקע בהפעלתם של אמצעי הבקרה חייבת מטבע הדברים לקחת בחשבון את התועלת שתצמח מהפעלתם של אמצעים אלה.

דירקטוריון הקופה, שהינו אחראי לדוחות הכספיים, קובע את המדיניות החשבונאית ומפקח על יישומה וכן קובע את מבנה מערכת הבקרה הפנימית ומפקח על תפקודה. המנהל הכללי אחראי לניהול השוטף של הקופה במסגרת המדיניות שנקבעה ע"י הדירקטוריון. הדירקטוריון באמצעות ועדותיו, מקיים מפגשים שוטפים עם הנהלת החברה המנהלת את הקופה וכן עם המבקר הפנימי ועם רואי החשבון של הקופה במטרה לסקר את היקף עבודתם ואת תוצאותיה.

ה"ה דויטש את קרמר, רואי החשבון המבקרים של הקופה, ערכו ביקורת של הדוחות הכספיים השנתיים של הקופה, בהתאם לתקני ביקורת מקובלים. מטרת הביקורת לאפשר להם לחוות את דעתם באיזו מידה משקפים דוחות אלה, בהתאם לכללי חשבונאות מקובלים וכללי הדיווח שנקבעו בהוראות הממונה על שוק ההון ביטוח וחסכון ובהנחיותיו את מצבה הכספי של קופת הגמל, את תוצאות פעולותיה ואת השינויים בזכויות העמיתים. חוות הדעת של רואי החשבון המבקרים מצורפת לדוחות הכספיים השנתיים.

כמו כן, המידע בדוח הדירקטוריון ובסקירת ההנהלה (להלן - המידע הנלווה) נמסר לעיונם של רואי החשבון המבקרים על מנת שיוכלו להודיע אם קיימת אי התאמה מהותית בין המידע בדוחות הכספיים לבין המידע הנלווה, או אם המידע הנלווה כולל מידע שבאופן מהותי אינו תואם ראיות או מידע אחר שהגיעו לידיעת רואי החשבון במהלך הביקורת. לא נתקבלה הודעה כאמור מרואי החשבון.

רואי החשבון לא נקטו לצורך זה נהלי ביקורת נוספים על אלה שהיו חייבים לנקוט לצורך ביקורת הדוחות הכספיים.

יאיר רינמן - יו"ר דירקטוריון קופת הגמל:

אלי סומר - מנכ"ל החברה:

27 במרס 2007

תאריך אשור הדוח:

"שיבולת" קופת גמל בע"מ

הצהרה (Certification)

אני, אלי סומר, מצהיר כי:

1. סקרתי את הדוח השנתי של שיבולת קופת גמל בע"מ (להלן: "קופת הגמל") לשנת 2006 (להלן: "הדוח").
 2. בהתבסס על ידיעתי, הדוח איננו כולל כל מצג לא נכון של עובדה מהותית ולא חסר בו מצג של עובדה מהותית הנחוץ כדי שהמצגים שנכללו בו, לאור הנסיבות בהן נכללו אותם מצגים, לא יהיו מטעים בהתייחס לתקופה המכוסה בדוח.
 3. בהתבסס על ידיעתי, הדוחות הכספיים ומידע כספי אחר הכלול בדוח משקפים באופן נאות, מכל הבחינות המהותיות, את המצב הכספי, תוצאות הפעולות והשינויים בזכויות העמיתים של קופת הגמל לימים ולתקופות המדווחים בדוח.
 4. אני ואחרים בחברה המנהלת המצהירים הצהרה זו אחראים לקביעתם ולקיומם של בקורות ונהלים לצורך גילוי הנדרש בדוח של קופת גמל; וכך-
 - (א) קבענו בקורות ונהלים כאלה, או גרמנו לקביעתם תחת פיקוחנו של בקורות ונהלים כאלה, המיועדים להבטיח שמידע מהותי המתייחס לקופת הגמל, מובא לידיעתנו על ידי אחרים בחברה המנהלת, בפרט במהלך תקופת ההכנה של הדוח;
 - (ב) הערכנו את היעילות של הבקורות והנהלים לגבי הגילוי של קופת הגמל והצגנו את מסקנותינו לגבי היעילות של הבקורות והנהלים לגבי הגילוי, לתום התקופה המכוסה בדוח, בהתבסס על הערכתנו; וכך-
 - (ג) גילינו בדוח כל שינוי בבקרה הפנימית של החברה המנהלת על דיווח כספי שאירע במהלך התקופה המכוסה בדוח, שהשפיע באופן מהותי, או סביר שצפוי להשפיע באופן מהותי, על הבקרה הפנימית של החברה המנהלת על דיווח כספי הנוגע לקופת הגמל; וכך-
 5. אני ואחרים בחברה המנהלת המצהירים הצהרה זו גילינו לרואה החשבון המבקר, לדירקטוריון ולוועדת הביקורת של הדירקטוריון, בהתבסס על הערכתנו העדכנית ביותר לגבי הבקרה הפנימית על דיווח כספי הנוגע לקופת הגמל:
 - (א) את כל הליקויים המשמעותיים והחולשות המהותיות בקביעתה או בהפעלתה של הבקרה הפנימית על דיווח כספי, אשר סביר שצפויים לפגוע ביכולתה של החברה המנהלת לרשום, לעבד, לסכם ולדווח על מידע כספי הנוגע לקופת הגמל; וכך-
 - (ב) כל תרמית, בין מהותית ובין שאינה מהותית, בה מעורבת ההנהלה או מעורבים עובדים אחרים שיש להם תפקיד משמעותי בבקרה הפנימית של החברה המנהלת על דיווח כספי הנוגע לקופת הגמל.
- אין באמור לעיל כדי לגרוע מאחריותי או מאחריות כל אדם אחר, על פי כל דין.

27 במרס 2007

אלי סומר
מנהל כללי

"שיבולת" קופת גמל בע"מ

דוחות כספיים

ליום 31 בדצמבר 2006

<u>דף</u>	<u>תוכן העניינים:</u>
29	דוח רואי חשבון המבקרים
30	מאזנים לימים 31 בדצמבר 2006 ו- 2005
31	דוחות הכנסות והוצאות
32	דוחות על השינויים בזכויות העמיתים
33 - 45	באורים לדוחות הכספיים

דוח רואי חשבון המבקרים לחברי"שיבולת" קופת גמל בע"מ

ביקרנו את המאזנים המצורפים של "שיבולת" קופת גמל בע"מ (להלן - הקופה) לימים 31 בדצמבר 2006 ו-2005 ואת דוחות הכנסות והוצאות והדוחות על השינויים בזכויות העמיתים לכל אחת מהשנים שהסתיימו באותם תאריכים. דוחות כספיים אלה הינם באחריות הדירקטוריון וההנהלה של הקופה. אחריותנו היא לחוות דיעה על דוחות כספיים אלה בהתבסס על ביקורתנו.

ערכנו את ביקורתנו בהתאם לתקני ביקורת מקובלים, לרבות תקנים שנקבעו בתקנות רואי חשבון (דרך פעולתו של רואה חשבון), התשל"ג-1973. על-פי תקנים אלה נדרש מאיתנו לתכנן את הביקורת ולבצע במטרה להשיג מידה סבירה של ביטחון שאין בדוחות הכספיים הצגה מוטעית מהותית. ביקורת כוללת בדיקה מידגמית של ראיות התומכות בסכומים ובמידע שבדוחות הכספיים. ביקורת כוללת גם בחינה של כללי החשבונאות שיושמו ושל האומדנים המשמעותיים שנעשו על-ידי הדירקטוריון וההנהלה של הקופה וכן הערכת נאותות ההצגה בדוחות הכספיים בכללותה. אנו סבורים שביקורתנו מספקת בסיס נאות לחוות דעתנו.

לדעתנו, הדוחות הכספיים הנ"ל משקפים באופן נאות בהתאם לכללי החשבונאות המקובלים בקופות הגמל, ובהתאם להנחיות האוצר - אגף שוק ההון, ביטוח וחסכון, מכל הבחינות המהותיות, את מצבה הכספי של הקופה לימים 31 בדצמבר 2006 ו-2005, את תוצאות פעולותיה ואת השינויים בזכויות העמיתים לכל אחת מהשנים שהסתיימו באותם תאריכים.

כמוסבר בבאור 2(ב), הדוחות הכספיים הנ"ל מוצגים בסכומים מדווחים, בהתאם לתקני חשבונאות של המוסד הישראלי לתקינה בחשבונאות ולחוזר גמל 2004/3 של משרד האוצר - אגף שוק ההון וחסכון.

דויטש את קרמר
רואי חשבון

תל-אביב, ח' בניסן תשס"ז
27 במרס 2007

"שיבולת" קופת גמל בע"מ

מ א ז נ י ם

לימים 31 בדצמבר 2006 ו - 2005

בערכים מדווחים

<u>31 בדצמבר</u>			
<u>2005</u>	<u>2006</u>	<u>באור</u>	
<u>באלפי שקלים חדשים</u>			
			נכסים
			<u>השקעות</u>
			<u>מזומנים ושווי מזומנים</u>
35	1,594		מזומנים בקופה ובבנקים
13,668	15,972		פקדונות קצרי מועד
<u>13,703</u>	<u>17,566</u>		
			<u>ניירות ערך סחירים</u>
252,490	222,121	(5)	אגרות חוב ממשלתיות
117,726	180,944	(5)	אגרות חוב קונצרניות
447	693	(7,8)	מניות וניירות ערך אחרים
<u>370,663</u>	<u>403,758</u>		
			<u>ניירות ערך בלתי סחירים</u>
195,534	199,185	(6)	אגרות חוב קונצרניות
--	294	(9)	מניות וניירות ערך אחרים
<u>195,534</u>	<u>199,479</u>		
			<u>פקדונות והלוואות</u>
87,237	75,603	(10)	פקדונות באוצר, בבנקים ובמוסדות כספיים
			<u>ריבית, דיבידנד וסכומים לקבל בגין השקעות</u>
--	22	(11)	
<u>667,137</u>	<u>696,428</u>		<u>סך כל השקעות</u>
			<u>סך כל הנכסים</u>
			<u>זכויות העמיתים וההתחייבויות</u>
667,059	696,380		זכויות העמיתים
78	48	(12)	זכאים ויתרות זכות
<u>667,137</u>	<u>696,428</u>		<u>סך כל זכויות העמיתים וההתחייבויות</u>

הבאורים המצורפים מהווים חלק בלתי נפרד מהדוחות הכספיים.

27.3.2007

תאריך אישור
הדוחות הכספיים

יאיר רינמן
יו"ר הדירקטוריון

אלי סומר
מנהל כללי

"שיבולת" קופת גמל בע"מ

דוחות הכנסות והוצאות

לשנים שהסתיימו בימים 31 בדצמבר 2006 ו - 2005

בערכים מדווחים

לשנה שהסתיימה ביום 31 בדצמבר

<u>2005</u>	<u>2006</u>	<u>באור</u>	
<u>באלפי שקלים חדשים</u>			<u>הכנסות</u>
<u>697</u>	<u>794</u>		<u>ממזומנים ושווי מזומנים</u>
18,618	12,106		<u>מניירות ערך סחירים</u>
6,443	6,948		<u>מאגרות חוב ממשלתיות</u>
352	206		<u>מאגרות חוב קונצרניות</u>
<u>25,413</u>	<u>19,260</u>		<u>ממניות וניירות ערך אחרים</u>
22,822	11,352		<u>מניירות ערך שאינם סחירים</u>
--	294		<u>מאגרות חוב קונצרניות</u>
<u>22,822</u>	<u>11,646</u>		<u>ממניות וניירות ערך אחרים</u>
<u>16,820</u>	<u>274</u>		<u>מפקדונות והלוואות</u>
			<u>מפקדונות באוצר, בבנקים ובמוסדות כספיים</u>
<u>65,752</u>	<u>31,974</u>		<u>סך כל ההכנסות</u>
713	861	(13)	<u>הוצאות</u>
60	153	(14)	<u>דמי ניהול</u>
1	--	(15)	<u>עמלות</u>
<u>774</u>	<u>1,014</u>		<u>הוצאות מיסים ואחרות</u>
<u>64,978</u>	<u>30,960</u>		<u>סך כל ההוצאות</u>
<u>====</u>	<u>====</u>		<u>הכנסות נטו לשנת הדוח</u>

הבאורים המצורפים מהווים חלק בלתי נפרד מהדוחות הכספיים.

"שיבולת" קופת גמל בע"מ

דוחות על השינויים בזכויות העמיתים

לשנים שהסתיימו בימים 31 בדצמבר 2006 ו- 2005

בערכים מדווחים

<u>2005</u>	<u>2006</u>	
		<u>זכויות העמיתים ליום 1 בינואר של השנה</u>
		<u>הפרשות</u>
		הפרשות עמית עצמאי
		לפיצויים - בחשבונות אישיים
		<u>סך כל ההפרשות</u>
<u>589,362</u>	<u>667,059</u>	
		<u>תשלומים לעמיתים</u>
		לעמיתים עצמאיים
		לפיצויים - בחשבונות אישיים
		<u>סך כל התשלומים</u>
<u>(5,245)</u>	<u>(11,286)</u>	
<u>(54)</u>	<u>(35)</u>	
<u>(5,299)</u>	<u>(11,321)</u>	
		<u>העברת זכויות אל הקופה</u>
		העברת זכויות מהקופה
		<u>העברת זכויות נטו</u>
<u>--</u>	<u>--</u>	
<u>--</u>	<u>--</u>	
<u>--</u>	<u>--</u>	
<u>12,719</u>	<u>(1,639)</u>	<u>צבירה נטו</u>
<u>64,978</u>	<u>30,960</u>	<u>הכנסות נטו</u>
<u>667,059</u>	<u>696,380</u>	<u>זכויות העמיתים ליום 31 בדצמבר של השנה</u>

הבאורים המצורפים מהווים חלק בלתי נפרד מהדוחות הכספיים.

"שיבולת" קופת גמל בע"מ

באורים לדוחות הכספיים

ליום 31 בדצמבר 2006

באור 1: "שיבולת" קופת גמל בע"מ (להלן: הקופה) הינה חברה מוגבלת בערבות. הקופה מנוהלת על ידי שיבולת קופת גמל בע"מ.

באור 2: עיקרי המדיניות החשבונאית

א. כללי

הדוחות הכספיים ערוכים בהתאם לכללי חשבונאות המקובלים בקופות גמל ובהתאם להנחיות משרד האוצר - אגף שוק ההון, ביטוח וחיסכון ותקנות מס הכנסה (כללים לאישור ולניהול קופות גמל), התשכ"ד - 1964.

ב. התאמת הדוחות הכספיים

המוסד הישראלי לתקינה בחשבונאות פירסם בחודש אוקטובר 2001 את תקן חשבונאות מספר 12. תקן זה עוסק בהפסקת ההתאמה של דוחות כספיים למדד המחירים לצרכן. בחודש דצמבר 2002 פרסם המוסד הישראלי לתקינה בחשבונאות את תקן חשבונאות מספר 17 הקובע כי ההתאמה של הדוחות הכספיים תופסק החל מיום 1 בינואר 2004. עד ליום 31 לדצמבר 2003 המשיכה הקופה לערוך דוחות מתואמים בהתאם לגילויי הדעת של של לשכת רואי החשבון בישראל, ובהתאם להנחיות משרד האוצר - אגף שוק ההון ביטוח וחיסכון. בחודש פברואר 2004 פרסם משרד האוצר-אגף שוק ההון, ביטוח וחיסכון את חוזר גמל 2004/3 הפסקת ההתאמת הדוחות הכספיים להשפעת האינפלציה. חוזר זה קבע את הכללים של הפסקת ההתאמה בקופות הגמל, על פי כללים אלו הסכומים המתואמים, כפי שהופיעו בדוחות הכספיים לתאריך 31 בדצמבר 2003, ישמשו נקודת מוצא לדווח הנומינלי ולתאריכים שלאחר מכן. הקופה יישמה את הוראות התקנים והחוזר הנ"ל ולפיכך הופסקה ההתאמה החל מיום 1 בינואר 2004. כל הנתונים לתאריכים ולתקופות שעד 31 בדצמבר 2003 מוצגים בערכים מתואמים למדד נובמבר 2003. **כל הנתונים לתאריכים ולתקופות שמיום 1 בינואר 2004 ואילך מוצגים בערכים מדווחים.** ערכים מדווחים הם סכומים שהותאמו למדד הידוע ביום 31.12.03 בתוספת סכומים נומינליים שנוספו לאחר מכן ובניכוי סכומים נומינליים שנגרעו לאחר מכן. להפסקת ההתאמה למדד המחירים לצרכן צפויה להיות השפעה על נתוני ההכנסות וההוצאות וכן על נתוני דוח על שינויים בזכויות העמיתים. מאידך, לא אמורה להיות לו השפעה על נתוני המאזן השוטפים מאחר והם נמדדים במונחי שקל נומינלי המשוערך ליום האחרון של השנה (להלן סעיף ג').

"שיבולת" קופת גמל בע"מ

באורים לדוחות הכספיים

ליום 31 בדצמבר 2006

ג. בסיס השיערוך והתיאום של נכסי הקופה

נכסי הקופה הוערכו לתאריך המאזן בהתאם לכללי ההערכה שנקבעו בתקנות מס הכנסה (כללים לאישור ולניהול קופות גמל) התשכ"ד - 1964, כמפורט להלן:

1. מזומנים ושווי מזומנים

- 1.1 יתרות הנקובות במטבע חוץ - לפי השער היציג לתאריך הדוח הכספי.
- 1.2 פקדונות קצרי מועד (לתקופה מקורית שאינה עולה על חודש) - לפי העלות ובתוספת ריבית שנצברה לתאריך הדוח הכספי.

2. ניירות ערך סחירים

- 2.1 ניירות ערך סחירים - לפי שווי השוק לתאריך הדוח הכספי. השקעות בתעודות השתתפות בקרנות נאמנות - לפי מחיר פדיון שפרסמה הקרן ליום המסחר האחרון בבורסה בשנת הדוח.
- 2.2 ניירות ערך הנסחרים מחוץ לישראל - לפי שווי השוק הידוע לתאריך הדוח הכספי כשהוא מוכפל בשער היציג לתאריך הדוח הכספי.

3. ניירות ערך בלתי סחירים

אגרות חוב (לרבות תעודות חוב מסחריות ואגרות חוב להמרה)-לפי שווי הוגן (ראה סעיף ג' 5)

4. פקדונות והלוואות

פקדונות - לפי שווי הוגן. (ראה סעיף ג' 5)

5. שווי הוגן

על פי הוראות משרד האוצר -אגף שוק ההון ביטוח וחסכון, משוערכים נכסי הקופה הלא סחירים לפי שיטת השווי הוגן.
שיטה זאת קובעת שיש להוון את תזרימי המזומנים של הנכס לפי שער ריבית הנקבע על ידי חברה שנבחרה למטרה זאת ע"י משרד האוצר.
החברה שנבחרה היא "שערי ריבית בע"מ".
שער הריבית נקבע על ידם מידי יום חמישי בשבוע וחל על השערוכים מיום זה עד ליום רביעי בשבוע הבא.
תזרימי המזומנים הינם לפי תנאי כל נכס, דהיינו נכס צמוד למדד המחירים לצרכן, אזי התזרימים יוצמדו למדד חודש נובמבר 2006, נכס צמוד לשער החליפין - יוצג לפי השער היציג לתאריך הדוחות הכספיים.

"שיבולת" קופת גמל בע"מ

באורים לדוחות הכספיים

ליום 31 בדצמבר 2006

ד. בסיס ההכרה בדוחות הכספיים

1. דוחות הכנסות והוצאות - ההכנסות וההוצאות מוצגות על בסיס מצטבר.
2. דוחות על השינויים בזכויות העמיתים - ההפרשות, תשלומים לעמיתים והעברת זכויות מוצגות על בסיס מזומן.

באור 3: תשואות הקופה ושיעור עליית המדד/דולר

א. תשואות הקופה:

שנה שהסתיימה ביום 31 בדצמבר

<u>2003</u>	<u>2004</u>	<u>2005</u>	<u>2006</u>
-------------	-------------	-------------	-------------

ב א ח ו ז י ם

10.19%	6.43%	10.90%	4.94%
--------	-------	--------	-------

התשואה הממוצעת הנומינלית, ברוטו

10.07%	6.32%	10.78%	4.80%
--------	-------	--------	-------

התשואה הממוצעת הנומינלית, נטו

ב. שיעור עליית מדדים נבחרים

-1.89%	1.21%	2.39%	-0.10%
--------	-------	-------	--------

שיעור עליית (ירידת) מדד המחירים לצרכן (לפי מדד בגין)

-7.56%	-1.62%	6.85%	-8.21%
--------	--------	-------	--------

שיעור עליית (ירידת) שער החליפין של הדולר של ארה"ב

"שיבולת" קופת גמל בע"מ

באורים לדוחות הכספיים

ליום 31 בדצמבר 2006

באלפי ש"ח

באור 4: נכסים לפי בסיס הצמדה

<u>סה"כ</u>	<u>בסיס הצמדה אחר</u>	<u>נכסים בחו"ל</u>	<u>בהצמדה למטבע חוץ</u>	<u>בהצמדה למדד המחירים לצרכן</u>	<u>ללא הצמדה</u>	
						31 בדצמבר 2006
<u>17,566</u>	<u>--</u>	<u>--</u>	<u>392</u>	<u>--</u>	<u>17,174</u>	<u>מזומנים ושווי מזומנים</u>
						<u>ניירות ערך סחירים</u>
222,121	--	--	--	145,373	76,748	אגרות חוב ממשלתיות
180,944	--	27,569	10,151	141,849	1,375	אגרות חוב קונצרניות
693	--	--	--	--	693	מניות וניירות ערך אחרים
<u>403,758</u>	<u>--</u>	<u>27,569</u>	<u>10,151</u>	<u>287,222</u>	<u>78,816</u>	<u>סה"כ ניירות ערך סחירים</u>
						<u>ניירות ערך בלתי סחירים</u>
199,185	--	--	--	199,185	--	אגרות חוב קונצרניות
294	--	--	--	--	294	מניות וניירות ערך אחרים
<u>199,479</u>	<u>--</u>	<u>--</u>	<u>--</u>	<u>199,185</u>	<u>294</u>	<u>סה"כ ניירות ערך לא סחירים</u>
						<u>פקדונות והלוואות</u>
						פקדונות באוצר, בבנקים ובמוסדות כספיים
<u>75,603</u>	<u>--</u>	<u>--</u>	<u>--</u>	<u>75,603</u>	<u>--</u>	
						<u>ריבית, דיבידנד וסכומים לקבל</u>
<u>22</u>	<u>--</u>	<u>--</u>	<u>--</u>	<u>--</u>	<u>22</u>	
<u>696,428</u>	<u>--</u>	<u>27,569</u>	<u>10,543</u>	<u>562,010</u>	<u>96,306</u>	<u>סך כל הנכסים</u>

התחייבויות בגין אופציות, חוזים עתידיים ועסקאות החלפה

"שיבולת" קופת גמל בע"מ

באורים לדוחות הכספיים

ליום 31 בדצמבר 2006

באלפי ש"ח

באור 4: נכסים לפי בסיס הצמדה

<u>סה"כ</u>	<u>נכסים בחו"ל</u>	<u>בהצמדה למטבע חוץ</u>	<u>בהצמדה למדד המחירים לצרכן</u>	<u>ללא הצמדה</u>	
					<u>31 בדצמבר 2005</u>
<u>13,703</u>	<u>--</u>	<u>--</u>	<u>--</u>	<u>13,703</u>	<u>מזומנים ושווי מזומנים</u>
					<u>ניירות ערך סחירים</u>
252,490	--	--	217,782	34,708	אגרות חוב ממשלתיות
117,726	--	22,206	94,181	1,339	אגרות חוב קונצרניות
447	--	--	--	447	מניות וניירות ערך אחרים
<u>370,663</u>	<u>--</u>	<u>22,206</u>	<u>311,963</u>	<u>36,494</u>	<u>סה"כ ניירות ערך סחירים</u>
					<u>ניירות ערך בלתי סחירים</u>
<u>195,534</u>	<u>--</u>	<u>--</u>	<u>195,534</u>	<u>--</u>	אגרות חוב קונצרניות
					<u>פקדונות והלוואות</u>
					פיקדונות באוצר, בבנקים
<u>87,237</u>	<u>--</u>	<u>--</u>	<u>87,237</u>	<u>--</u>	ובמוסדות כספיים
<u>667,137</u>	<u>--</u>	<u>22,206</u>	<u>594,734</u>	<u>50,197</u>	<u>סך כל הנכסים</u>

התחייבויות בגין אופציות, חוזים
עתידיים ועסקאות החלפה

"שיבולת" קופת גמל בע"מ

באורים לדוחות הכספיים

ליום 31 בדצמבר 2006

<u>31 בדצמבר</u>		<u>באור 5: אגרות חוב סחירות</u>
<u>2005</u>	<u>2006</u>	<u>א. ההרכב:</u>
<u>אלפי שקלים חדשים</u>		<u>אגרות חוב ממשלתיות סחירות</u>
6,029	25,997	<u>אגרות חוב ממשלתיות סחירות - בארץ</u>
246,461	196,124	מלווה קצר מועד (מק"מ)
252,490	222,121	אגרות חוב ממשלתיות סחירות
		<u>סך הכל אגרות חוב ממשלתיות סחירות - בארץ</u>
		<u>אגרות חוב קונצרניות סחירות</u>
		<u>אגרות חוב קונצרניות סחירות בארץ</u>
95,882	139,711	בלתי ניתנות להמרה
8,630	13,664	ניתנות להמרה
<u>104,512</u>	<u>153,375</u>	<u>סך הכל אגרות חוב קונצרניות סחירות בארץ</u>
		<u>אגרות חוב קונצרניות סחירות בחו"ל (ניירות ערך חוץ)</u>
13,214	27,569	בלתי ניתנות להמרה
--	--	ניתנות להמרה
<u>13,214</u>	<u>27,569</u>	<u>סך הכל אגרות חוב קונצרניות סחירות בחו"ל</u>
<u>117,726</u>	<u>180,944</u>	<u>סך הכל אגרות חוב קונצרניות סחירות</u>

"שיבולת" קופת גמל בע"מ

באורים לדוחות הכספיים

ליום 31 בדצמבר 2006

באלפי ש"ח

באור 5: אגרות חוב סחירות (המשך)

31.12.05	31 בדצמבר 2006			
<u>סך הכול</u>	<u>סך הכול</u>	<u>אגרות חוב קנצרניות</u>		<u>אגרות חוב</u>
		<u>להמרה</u>	<u>לא להמרה</u>	<u>ממשלתיות</u>
<u>שנים</u>	<u>שנים</u>	<u>שנים</u>	<u>שנים</u>	<u>שנים</u>
<u>2.29</u>	<u>2.23</u>	--	<u>2.57</u>	<u>2.22</u>
<u>6.05</u>	<u>5.42</u>	<u>2.98</u>	<u>4.89</u>	<u>6.11</u>
<u>1.40</u>	<u>3.58</u>	--	<u>3.58</u>	--
<u>5.47</u>	<u>4.63</u>	<u>2.98</u>	<u>4.57</u>	<u>4.77</u>

ב. מח"מ

אגרות חוב סחירות
בלתי צמודות
צמודות למדד
צמודות למט"ח
מח"מ ממוצע

ג. התשואה הממוצעת המשוקללת לפדיון

<u>אחוזים</u>	<u>אחוזים</u>	<u>אחוזים</u>	<u>אחוזים</u>	<u>אחוזים</u>	<u>אגרות חוב סחירות</u>
<u>5.26%</u>	<u>5.01%</u>	--	<u>5.42%</u>	<u>5.01%</u>	בלתי צמודות
<u>3.64%</u>	<u>4.01%</u>	-13.09%	<u>5.40%</u>	<u>4.40%</u>	צמודות למדד
<u>2.32%</u>	<u>4.84%</u>	--	<u>4.84%</u>	--	צמודות למט"ח
<u>3.74%</u>	<u>4.28%</u>	-13.09%	<u>5.27%</u>	<u>4.61%</u>	<u>תשואה ממוצעת משוקללת לפדיון</u>

"שיבולת" קופת גמל בע"מ

באורים לדוחות הכספיים

ליום 31 בדצמבר 2006

באור 6: אגרות חוב בלתי סחירות

31 בדצמבר
2005 2006
אלפי שקלים חדשים

א. ההרכב:

אגרות חוב בלתי סחירות

אגרות חוב קונצרניות בלתי סחירות בארץ

195,534	199,185	בלתי ניתנות להמרה
--	--	ניתנות להמרה

סך הכל אגרות חוב קונצרניות בלתי סחירות בארץ

195,534 199,185

31.12.05

31 בדצמבר 2006

<u>סך הכול</u>	<u>סך הכול</u>	<u>להמרה</u>	<u>לא להמרה</u>	<u>אגרות חוב ממשלתיות ומיועדות לא סחירות</u>
----------------	----------------	--------------	-----------------	--

ב. מח"מ

<u>סך הכול</u>	<u>שנים</u>	<u>שנים</u>	<u>שנים</u>	<u>שנים</u>	<u>אגרות חוב בלתי סחירות צמודות למדד</u>
<u>5.42</u>	<u>5.01</u>	<u>--</u>	<u>5.01</u>	<u>--</u>	

ג. התשואה הממוצעת המשוקללת לפדיון

<u>אחוזים</u>	<u>אחוזים</u>	<u>אחוזים</u>	<u>אחוזים</u>	<u>אחוזים</u>	<u>אגרות חוב בלתי סחירות צמודות למדד</u>
<u>5.99%</u>	<u>4.77%</u>	<u>--</u>	<u>4.77%</u>	<u>--</u>	

"שיבולת" קופת גמל בע"מ

באורים לדוחות הכספיים

ליום 31 בדצמבר 2006

<u>31 בדצמבר</u>	
<u>2005</u>	<u>2006</u>
<u>אלפי שקלים חדשים</u>	
1	1
--	--
<u>1</u>	<u>1</u>

באור 7: מניות סחירות

ההרכב:

מניות בארץ
מניות בחו"ל
סך הכל מניות

באור 8: ניירות ערך אחרים סחירים

<u>31 בדצמבר</u>	
<u>2005</u>	<u>2006</u>
<u>אלפי שקלים חדשים</u>	
446	692

ההרכב

מניות וניירות ערך אחרים סחירים בארץ
כתבי אופציות

<u>31 בדצמבר</u>	
<u>2005</u>	<u>2006</u>
<u>אלפי שקלים חדשים</u>	
--	294

באור 9: מניות וניירות ערך אחרים בלתי סחירים

ההרכב

מניות וניירות ערך אחרים בלתי סחירים בארץ
מניות בלתי סחירות

"שיבולת" קופת גמל בע"מ

באורים לדוחות הכספיים

ליום 31 בדצמבר 2006

באור 10: פקדונות והלוואות

31 בדצמבר
2005 2006
אלפי שקלים חדשים

א. ההרכב:

פקדונות באוצר, בבנקים ובמוסדות כספיים
פקדונות בבנקים ובמוסדות כספיים

87,237 75,603

<u>31 בדצמבר 2005</u>			<u>31 בדצמבר 2006</u>		
<u>סך - הכל</u>	<u>הלוואות</u>	<u>פקדונות</u>	<u>סך - הכל</u>	<u>הלוואות</u>	<u>פקדונות</u>

ב. מח"מ

<u>שנים</u>	<u>שנים</u>	<u>שנים</u>	<u>שנים</u>	<u>שנים</u>	<u>שנים</u>	<u>פקדונות והלוואות</u>
<u>7.53</u>	<u>--</u>	<u>7.53</u>	<u>7.29</u>	<u>--</u>	<u>7.29</u>	<u>צמודים למדד</u>

ג. התשואה הממוצעת המשוקללת לפדיון

<u>אחוזים</u>	<u>אחוזים</u>	<u>אחוזים</u>	<u>אחוזים</u>	<u>אחוזים</u>	<u>אחוזים</u>	<u>פקדונות והלוואות</u>
<u>6.01%</u>	<u>--</u>	<u>6.01%</u>	<u>4.83%</u>	<u>--</u>	<u>4.83%</u>	<u>צמודים למדד</u>

"שיבולת" קופת גמל בע"מ

באורים לדוחות הכספיים

ליום 31 בדצמבר 2006

באור 11: ריבית, דיבידנד וסכומים לקבל בגין השקעות

<u>31 בדצמבר</u>		
<u>אלפי שקלים חדשים</u>		
<u>2005</u>	<u>2006</u>	
--	22	ריבית EX לקבל
==	==	

באור 12: זכאים ויתרות זכות

<u>31 בדצמבר</u>		
<u>אלפי שקלים חדשים</u>		
<u>2005</u>	<u>2006</u>	
48	48	התחייבות לבעלי עניין - דמי ניהול לשלם
30	--	המחאות לתשלום
78	48	סה"כ זכאים ויתרות זכות
==	==	

באור 13: דמי ניהול

<u>31 בדצמבר</u>		
<u>אלפי שקלים חדשים</u>		
<u>2005</u>	<u>2006</u>	
713	861	דמי ניהול

- א. בהתאם לתקנון הקופה, היא רשאית לגבות דמי ניהול בשיעור מירבי של 2.0%.
- ב. דמי הניהול מחושבים וניגבים מדי חודש.
- ג. הקופה גבתה בשנת הדוח דמי ניהול מעמיתיה בשיעור של 0.13% מנכסיה.

"שיבולת" קופת גמל בע"מ

באורים לדוחות הכספיים

ליום 31 בדצמבר 2006

באור 14: עמלות

<u>31 בדצמבר</u>	
<u>2005</u>	<u>2006</u>
<u>אלפי שקלים חדשים</u>	
<u>60</u>	<u>153</u>

עמלות קניה ומכירה של ניירות ערך

<u>2005</u>	<u>2006</u>
<u>באחוזים/ש"ח</u>	<u>באחוזים/ש"ח</u>
0.0%	0.1%
0.05%	0.05%
0.025%	0.025%
0.00 ₪	2.50 ₪
0.0%	0.1%
0.1%	0.1%
0.0%	0.0%
0.0%	0.05%

פירוט שיעורי העמלות המשולמות ע"י הקופה:

עמלה בגין קניה ומכירה של מניות בארץ
 עמלה בגין קניה ומכירה של אג"ח בארץ
 עמלה בגין קניה ומכירה של מק"מ
 עמלה בגין קניה ומכירה של אופציות
 עמלה בגין קניה ומכירה של מניות בחו"ל
 עמלה בגין קניה ומכירה של אג"ח בחו"ל
 עמלת דמי שמירה ניירות ערך
 עמלה בגין עיסקה בקסטודיאן

באור 15: מיסים

<u>31 בדצמבר</u>	
<u>2005</u>	<u>2006</u>
<u>1</u>	<u>--</u>

מיסים

מיסים בגין ריבית אג"ח - סעיף 3(ח)

"שיבולת" קופת גמל בע"מ

באורים לדוחות הכספיים

ליום 31 בדצמבר 2006

(באלפי ש"ח)

באור 16: בעלי עניין וצדדים קשורים

א. בסעיפי המאזן נכללו היתרות דלהלן:

<u>היתרה הגבוהה ביותר (*)</u>		<u>31 בדצמבר</u>		
<u>2005</u>	<u>2006</u>	<u>2005</u>	<u>2006</u>	
40,256	38,876	40,256	38,876	פקדונות בקרן הקיבוץ הדתי ואחרים

(*) על בסיס יתרות סופי חודש.

ב. תחום התשואה שקבלה הקופה בגין השקעותיה בשנת 2006 אצל בעלי עניין וצדדים קשורים

<u>אחוזים</u>		
<u>2005</u>	<u>2006</u>	
4.5% - 7.5%	4.5% - 7.5%	פקדונות בקרן הקיבוץ הדתי ואחרים