

"שיבולת" - קרן השתלמות
בניהול שיבולת קופת גמל בע"מ

דין וחשבון לשנת 2006

דויטש את קרמר
רואי חשבון

”שיבולת” - קרן השתלמות
בניהול שיבולת קופת גמל בע”מ

דין וחשבון שנתי 2006

<u>דף</u>	<u>תוכן העניינים:</u>
2 - 8	דוח הדירקטוריון
9 - 25	סקירת ההנהלה על מצבה העיסקי של הקופה ותוצאות פעולותיה לשנת 2006
26	דוח ההנהלה על אחריותה לדוח השנתי
27	הצהרה לגבי גילוי בדוחות השנתיים
28 - 45	דוחות כספיים

”שיבולת” - קרן השתלמות
בניהול שיבולת קופת גמל בע”מ

דוח הדירקטוריון

כללי

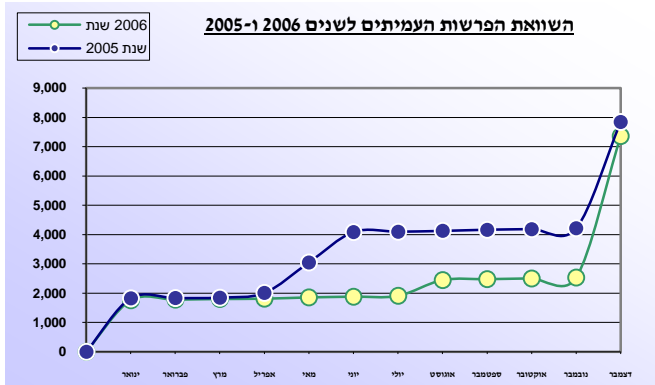
1. דין וחשבון זה מסתמך על ניתוח הנתונים הכלולים בדוחות הכספיים, בסקירת ההנהלה ונתונים נוספים לפי הצורך.
 2. ”שיבולת” - קרן השתלמות הינה קרן השתלמות אשר הוקמה בשנת 1996 כקופת גמל ומנוהלת על ידי שיבולת קופת גמל בע”מ.
 3. העמיתים החוסכים בקופה זו הינם עצמאים ושכירים המפקידים כספי השתלמות.
 4. אישור קופת גמל (מס הכנסה) 1/580 חל על הכספים הבאים :
הפרשת מעביד : עד 7.5%.
הפרשת עובד : לא יפחתו משליש מתשלומי המעביד ובלבד שהשיעורים האמורים לא יעלו על השיעורים הנקובים בהסכם הקיבוצי כמשמעותו בחוק הסכמים קיבוציים תשי”ז - 1957.
לעצמאיים : לגבי הפקדות יחיד שיש לו בשנת המס הכנסה מעסק או משלח יד. האישור ניתן על ידי משרד האוצר - אגף שוק ההון ביטוח וחיסכון, ותוקפו עד שנה. תוקף האישור האחרון שניתן לקופה הינו עד 31.12.07.
 5. הקופה הינה קופת גמל ענפית.
 6. אין לקופה מסלולי השקעה.
 7. לא שונו מסמכי היסוד של הקופה בתקופת הדוח ועד לחתימתו.
 8. שווי נכסי ”שיבולת” - קרן השתלמות בניהול שיבולת קופת גמל בע”מ ליום 31 בדצמבר 2006 הסתכם ב - 59,725 אלפי ש”ח , לעומת 50,783 אלפי ש”ח ליום 31 בדצמבר 2005, גידול בשיעור של 17.61%.
 9. שיבולת קופת גמל בע”מ מנהלת בשנת הדוח 2 קופות גמל לפי הפירוט להלן :
1 קופה לתגמולים ופיצויים.
1 קרן השתלמות.
 - שווי נכסי קופות הגמל שנוהלו ע”י שיבולת קופת גמל בע”מ הסתכם ביום 31 בדצמבר 2006 ב - 756,097 אלפי ש”ח לעומת 717,920 אלפי ש”ח ביום 31 בדצמבר 2005, גידול של 5.31%.
- קבוצת שיבולת מנהלת קופות גמל של הקיבוץ הדתי.

**”שיבולת” - קרן השתלמות
בניהול שיבולת קופת גמל בע”מ**

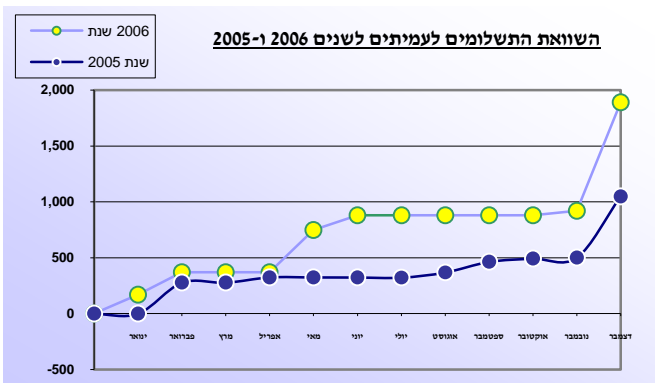
2. מצבה הכספי של הקופה ותוצאות פעילותה לשנת 2006

א. התפתחויות בהפרשות, תשלומים וצבירת הקופה

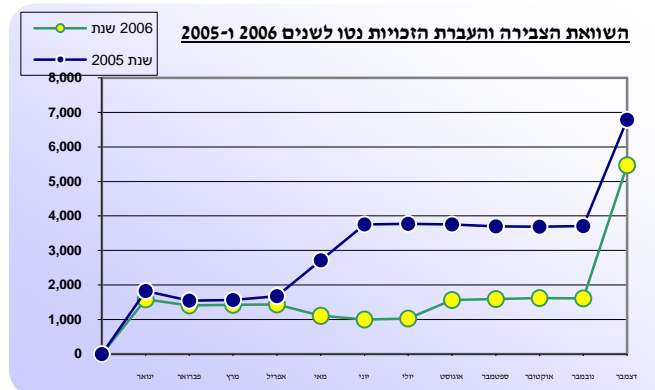
בשנת 2006 הסתכמו הפרשות העמיתים ב - 7,359 אלפי ש”ח לעומת 7,841 אלפי ש”ח בשנת 2005.



בשנת 2006 הסתכמו התשלומים לעמיתים ב - 1,892 אלפי ש”ח לעומת 1,050 אלפי ש”ח בשנת 2005.



הצבירה והעברת הזכויות נטו לשנת 2006 הסתכמה ב - 5,467 אלפי ש”ח לעומת 6,791 אלפי ש”ח בשנת 2005.



"שיבולת" - קרן השתלמות
בניהול שיבולת קופת גמל בע"מ

מצבה הכספי של הקופה ותוצאות פעילותה לשנת 2006

ב. השקעות הקופה

ארועים מקרו ומיקרו כלכליים משמעותיים שקרו בשנת 2006

המשק הישראלי רשם צמיחה בשיעור של 5%, הגרעון בתקציב המדינה עמד על 0.88% מהתוצר בלבד (לעומת יעד גרעון של 3%).

מדד ת-א 100 רשם עליה של 12%, אגרות החוב צמודות המדד בעלי מח"מ בינוני

השיגו תשואה ריאלית של 3.4% ובעלי מח"מ גבוה השיגו תשואה של 3.7%.

אגרות החוב השקליות בעלי מח"מ בינוני השיגו תשואה של 2.3% ובעלי מח"מ ארוך השיגו תשואה של 3.9%.

האינפלציה הסתכמה בשיעור של 0.1% - , השקל נחלש מול הדולר ב-8.21% נומינלית וריבית בנק ישראל הועלתה לרמה של 4.5%.

”שיבולת” - קרן השתלמות
בניהול שיבולת קופת גמל בע”מ

מצבה הכספי של הקופה ותוצאות פעילותה לשנת 2006

ג. תשואות הקופה

התשואה הנומינלית ברוטו של הקופה בשנת 2006 הינה 6.59% .
התשואה הנומינלית נטו הינה 6.59%.

תרומתם היחסית של אפיקי ההשקעה העיקריים לתשואה נומינלית ברוטו (בקירוב):

תרומה לתשואה	אפיק
0.19%	<u>מזומנים ושווי מזומנים</u>
	<u>ניירות ערך סחירים:</u>
0.90%	אגרות חוב ממשלתיות
3.16%	אגרות חוב אחרות
0.22%	מניות
1.91%	<u>ניירות ערך שאינם סחירים</u>
-0.01%	<u>פקדונות והלוואות</u>

סה”כ תרומה לתשואת הקופה 6.37%

תשואה נומינלית ברוטו (בפועל) 6.59%

הפרש טכני 0.22%

הפרש טכני נובע מההבדלים הטכניים בין חישוב התשואה השנתית של הקופה
ובין חישוב התרומה לתשואה.

**”שיבולת” - קרן השתלמות
בניהול שיבולת קופת גמל בע”מ**

**ד. הקשר בין התפלגות ותק חשבונות העמיתים לבין הרכב תיק ההשקעות
ואורך החיים הממוצע של תיק ההשקעות**

1. המונח ”משך חיים ממוצע” (להלן מח”מ) בהקשר של חשבונות העמיתים - משקף את הזמן הממוצע הדרוש כדי שכל העמיתים יגיעו למועד בו הם רשאים למשוך את כספם מהקופה. המח”מ נגזר מההסדר התחוקתי המסדיר את תנאי המשיכה של העמיתים אך אינו מתייחס לעיתוי המשיכות בפועל.

”משך החיים הממוצע” בקופה הינו 2.52. שיעור זכויות העמיתים שהגיעו לתום תקופת האכשרה ביחס ליתרת הנכסים מסתכם ב - 80.72%.

”משך החיים הממוצע של תיק ההשקעות של הקופה” - משקף את הזמן הממוצע הדרוש עד לפרעון נכסי הקופה שאינם סחירים שיש להם מועדי פרעון.

המח”מ של תיק ההשקעות הינו פועל יוצא של החלטות ההנהלה וועדת ההשקעות, המתבססות בין השאר, על הנסיון המצטבר לגבי היקף משיכות הכספים בפועל ע”י עמיתים הרשאים לעשות כן. המח”מ משקף רצון לפעול בנאמנות עבור העמיתים תוך מיקסום רווחים, במגבלות סיכון נתון.

משך החיים הממוצע של תיק ההשקעות בקופה הינו 4.42 שנים (מח”מ תיק השקעות).

תוצאות ההשוואה בין נתוני המח”מ בזכויות העמיתים, לניתוח צד ההשקעות של הקופה יכולות לתת אומדן על רמת הסיכון מאי התאמה בין תזרימי המזומנים מההשקעות לבין ההתחייבויות.

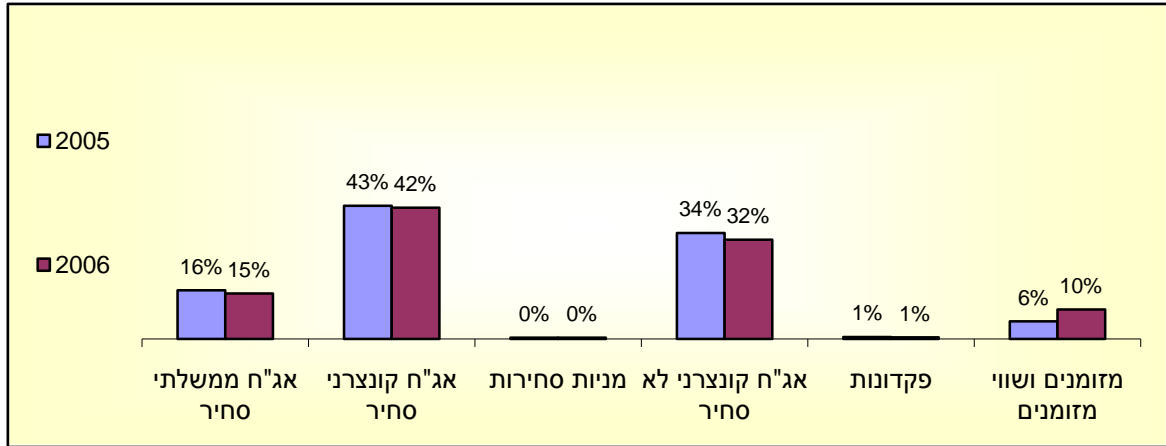
2. הרכב אוכלוסיית הקופה וסוג הקופה

הקופה הינה קרן השתלמות ענפית ואכלוסייתה מורכבת מחברי הקיבוץ הדתי.

**"שיבולת" - קרן השתלמות
בניהול שיבולת קופת גמל בע"מ**

ה. שינויים מהותיים

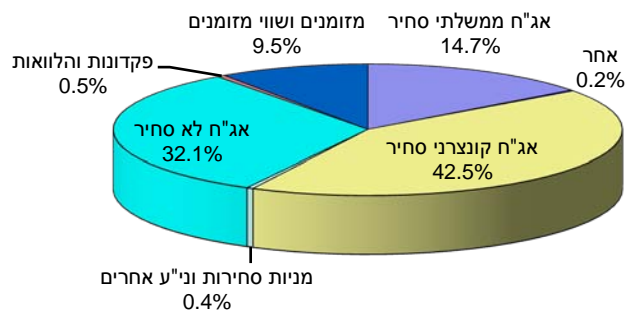
1. טבלת נכסי הקופה לשנים 2005 - 2006



2. שינויים בסוגי הנכסים

אחזקות הקופה באגרות חוב קונצרניות לא סחירות הינה 32.10% לעומת 34.33% אשתקד.
אחזקות הקופה במזומנים ושוי מזומנים הינה 9.55% לעומת 5.72% אשתקד.

פילוח אפיקי השקעה מרכזיים ליום 31.12.06



**"שיבולת" - קרן השתלמות
בניהול שיבולת קופת גמל בע"מ**

סיכוני שוק

סיכוני שוק קשורים בשחיקה הפוטנציאלית בערכם הכלכלי של נכסי הקופה בשל שינויים בלתי צפויים במחירי השוק:

סיכוני שוק קשורים בשחיקה הפוטנציאלית בערכם הכלכלי של נכסי הקופה בשל שינויים בלתי צפויים במחירי השוק:

א. שיעורי ריבית

העלאה של שיעור הריבית עשויה להשפיע על שערי האג"ח הסחירות והלא סחירות ובעקיפין גם על שער המניות. דרך ההתמודדות-באמצעות חשיפה מסויימת לאג"ח בעלי ריבית משתנה.

ב. מחירי ניירות ערך

הקופה חשופה ברוב השקעותיה למחירי ניירות ערך, יש לציין שהחל משנה שעברה גם הרכיב הלא סחיר מושפע ממחירי אג"ח הצמודות וזאת לאור החובה לשערך את הרכיב הלא סחיר בהתאם לשווי הוגן במקום לפי עלות מותאמת.

ג. שער חליפין

עליה בשער החליפין עלולה להביא לאינפלציה גבוהה מהחזוי, דבר שיפיע לרעה על האפיקים השיקליים-ולהיפך. דרך ההתמודדות-באמצעות חשיפה גבוהה לאפיק הצמוד המהווה הגנה לשינויים בשע"ח עקב התמסורת הגבוהה בין שע"ח לאינפלציה. הקופה מחזיקה במניות חו"ל וכן בנכסים צמודי מט"ח.

ד. אינפלציה

עליה חדה בשיעור האינפלציה תיפגע באפיקים השיקליים ותביא להעלאת ריבית ע"י הבנק המרכזי. דרך התמודדות-באמצעות חשיפה גבוהה לאפיקים צמודי מדד.

יעילות הבקורות והנהלים

א. הערכת בקורות ונהלים לגבי הגילוי:

הנהלת הגוף המוסדי, בשיתוף המנכ"ל של הגוף המוסדי, העריכו לתום התקופה המכוסה בדוח זה את היעילות של הבקורות והנהלים לגבי הגילוי של הגוף המוסדי. על בסיס הערכה זו מנכ"ל הגוף המוסדי הסיק כי לתום תקופה זו הבקורות והנהלים לגבי הגילוי של הגוף המוסדי הינן יעילות על מנת לרשום, לעבד, לסכם ולדווח על המידע שהגוף המוסדי נדרש לגלות בדוח השנתי בהתאם להוראות הדין והוראות הדיווח שקבע הממונה על שוק ההון ביטוח וחסכון ובמועד שנקבע בהוראות אלו.

ב. בקרה פנימית על דיווח כספי:

במהלך התקופה המכוסה המסתיימת ביום 31 בדצמבר 2006 לא אירע כל שינוי בבקרה הפנימית של הגוף המוסדי על דיווח כספי אשר השפיע באופן מהותי, או סביר שצפוי להשפיע באופן מהותי, על הבקרה הפנימית של הגוף המוסדי על דיווח כספי.

"שיבולת" - קרן השתלמות
בניהול שיבולת קופת גמל בע"מ

סקירת ההנהלה על מצבה העיסקי של הקופה ותוצאות פעולותיה לשנת 2006

תוכן סקירת ההנהלה

10 - 12	מאזנים
13 - 15	דוחות הכנסות והוצאות
16 - 18	דוחות על השינויים בזכויות העמיתים
19	דוח תשואות
20	דוח ניתוח יעילות ההשקעות
21 - 24	דוח ניהול סיכונים בהשקעות
25	מדיניות ייחודית של הקופה
26	דוח ההנהלה על אחריותה לדוח השנתי
27	הצהרה לגבי גילוי בדוחות השנתיים

”שיבולת” - קרן השתלמות
בניהול שיבולת קופת גמל בע”מ

מ א ז נ י ם

ליום 31 בדצמבר

באלפי שקלים חדשים

<u>2002</u>	<u>2003</u>	<u>31 בדצמבר</u> <u>2004</u>	<u>2005</u>	<u>2006</u>	
<u>בערכים מתואמים</u>		<u>מ ד ו ן ח י ם</u>	<u>ב ע ר כ י ם</u>		
					<u>נכסים</u>
					<u>השקעות</u>
					<u>מזומנים ושווי מזומנים</u>
22	--	--	170	472	<u>מזומנים בקופה ובבנקים</u>
4,315	4,317	5,162	2,733	5,230	<u>פקדונות קצרי מועד בבנקים</u>
<u>4,337</u>	<u>4,317</u>	<u>5,162</u>	<u>2,903</u>	<u>5,702</u>	
9,329	16,149	14,019	8,018	8,803	<u>ניירות ערך סחירים</u>
4,052	3,930	6,626	21,906	25,357	<u>אגרות חוב ממשלתיות</u>
--	1,036	36	190	247	<u>אגרות חוב קונצרניות</u>
<u>13,381</u>	<u>21,115</u>	<u>20,681</u>	<u>30,114</u>	<u>34,407</u>	<u>מניות וניירות ערך אחרים</u>
4,239	7,628	13,559	17,436	19,169	<u>ניירות ערך בלתי סחירים</u>
--	--	--	--	127	<u>אגרות חוב קונצרניות</u>
<u>4,239</u>	<u>7,628</u>	<u>13,559</u>	<u>17,436</u>	<u>19,296</u>	<u>מניות וניירות ערך אחרים</u>
2,817	571	373	330	307	<u>פקדונות והלוואות</u>
					<u>פקדונות באוצר, בבנקים ובמוסדות כספיים</u>
--	--	--	--	13	<u>ריבית, דיבידנד וסכומים לקבל בגין השקעות</u>
<u>24,774</u>	<u>33,631</u>	<u>39,775</u>	<u>50,783</u>	<u>59,725</u>	<u>סך כל ההשקעות</u>
<u>24,774</u>	<u>33,631</u>	<u>39,775</u>	<u>50,783</u>	<u>59,725</u>	<u>סך כל הנכסים</u>
24,772	33,628	39,775	50,782	59,718	<u>זכויות העמיתים וההתחייבויות</u>
2	3	--	1	7	<u>זכויות העמיתים</u>
<u>24,774</u>	<u>33,631</u>	<u>39,775</u>	<u>50,783</u>	<u>59,725</u>	<u>זכאים ויתרות זכות</u>
<u>24,774</u>	<u>33,631</u>	<u>39,775</u>	<u>50,783</u>	<u>59,725</u>	<u>סך כל זכויות העמיתים וההתחייבויות</u>

**”שיבולת” - קרן השתלמות
בניהול שיבולת קופת גמל בע”מ**

מ א ז נ י ם

לימים 31 בדצמבר 2006 ו - 2005 באחוזים

<u>שיעור השינוי</u>	<u>31 בדצמבר</u>		
	<u>2005</u>	<u>2006</u>	
	<u>באחוזים</u>		
			נכסים
			השקעות
			מזומנים ושווי מזומנים
139.39%	0.33%	0.79%	מזומנים בקופה ובבנקים
62.83%	5.38%	8.76%	פקדונות קצרי מועד
<u>67.25%</u>	<u>5.71%</u>	<u>9.55%</u>	
			ניירות ערך סחירים
-6.71%	15.80%	14.74%	אגרות חוב ממשלתיות
-1.58%	43.14%	42.46%	אגרות חוב קונצרניות
10.81%	0.37%	0.41%	מניות וניירות ערך אחרים
<u>-2.87%</u>	<u>59.31%</u>	<u>57.61%</u>	
			ניירות ערך בלתי סחירים
-6.50%	34.33%	32.10%	אגרות חוב קונצרניות
--	--	0.21%	מניות וניירות ערך אחרים
<u>-5.88%</u>	<u>34.33%</u>	<u>32.31%</u>	
			פקדונות והלוואות
-21.54%	0.65%	0.51%	פקדונות באוצר, בבנקים ובמוסדות כספיים
--	--	0.02%	ריבית, דיבידנד וסכומים לקבל בגין השקעות
<u>--</u>	<u>100.00%</u>	<u>100.00%</u>	
			סך כל ההשקעות
<u>--</u>	<u>100.00%</u>	<u>100.00%</u>	
			סך כל הנכסים
			זכויות העמיתים וההתחייבויות
-0.01%	100.00%	99.99%	זכויות העמיתים
--	--	0.01%	זכאים ויתרות זכות
<u>--</u>	<u>100.00%</u>	<u>100.00%</u>	
<u>====</u>	<u>====</u>	<u>====</u>	סך כל זכויות העמיתים וההתחייבויות

”שיבולת” - קרן השתלמות
בניהול שיבולת קופת גמל בע”מ

ניתוח נתוני המאזן

נכסי הקופה גדלו בשנת 2006 בשיעור של 17.61%.

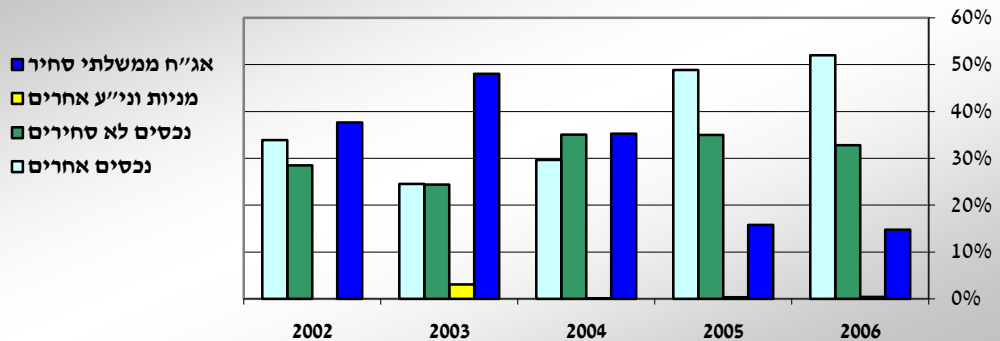
השיעורים הבולטים של השקעות הקופה:

אחזקות הקופה במניות סחירות וניירות ערך אחרים הינה 0.41% לעומת 0.37% אשתקד.

אחזקות הקופה באגרות חוב ממשלתיות הינה 14.74% לעומת 15.80% אשתקד.

אחזקות הקופה בפקדונות הינה 0.51% לעומת 0.65% אשתקד.

השוואת השקעות הקופה לשנים 2002-2006



"שיבולת" - קרן השתלמות
בניהול שיבולת קופת גמל בע"מ

דוחות הכנסות והוצאות

לשנים שהסתיימו בימים 31 בדצמבר

באלפי שקלים חדשים

<u>2002</u> בערכים מתואמים	<u>לשנה שהסתיימה ביום 31 בדצמבר</u>			<u>2006</u>	
	<u>2003</u>	<u>2004</u>	<u>2005</u>		
	<u>מ ד ו ר ח י ם</u>	<u>מ ד ו ר ח י ם</u>	<u>ב ע ר כ י ם</u>		
<u>3</u>	<u>250</u>	<u>204</u>	<u>49</u>	<u>105</u>	<u>הכנסות</u>
					ממזומנים ושווי מזומנים
					<u>מניירות ערך סחירים</u>
(1,028)	2,063	877	785	495	מאגרות חוב ממשלתיות
(124)	849	617	1,411	1,733	אגרות חוב קונצרניות
(3)	21	37	44	122	ממניות וניירות ערך אחרים
<u>(1,155)</u>	<u>2,933</u>	<u>1,531</u>	<u>2,240</u>	<u>2,350</u>	
					<u>מניירות ערך שאינם סחירים</u>
36	--	--	--	--	מאגרות חוב ממשלתיות ומיעדות
162	381	651	1,824	1,047	אגרות חוב קונצרניות
<u>198</u>	<u>381</u>	<u>651</u>	<u>1,824</u>	<u>1,047</u>	
					<u>מפקדונות והלוואות</u>
141	83	34	121	(5)	פקדונות באוצר, בבנקים ובמוסדות כספיים
48	--	--	--	--	הלוואות לעמיתים ולאחרים
<u>189</u>	<u>83</u>	<u>34</u>	<u>121</u>	<u>(5)</u>	
<u>(765)</u>	<u>3,647</u>	<u>2,420</u>	<u>4,234</u>	<u>3,497</u>	<u>סך כל ההכנסות</u>
					<u>הוצאות</u>
32	37	26	--	15	דמי ניהול
6	6	7	15	13	עמלות ניירות ערך סחירים ובנקאיות
3	20	3	3	--	הוצאות מיסים ואחרות
<u>41</u>	<u>63</u>	<u>36</u>	<u>18</u>	<u>28</u>	<u>סך כל ההוצאות</u>
<u>(806)</u>	<u>3,584</u>	<u>2,384</u>	<u>4,216</u>	<u>3,469</u>	<u>הכנסות/(גרעון) נטו לשנת הדוח</u>

"שיבולת" - קרן השתלמות
בניהול שיבולת קופת גמל בע"מ

ניתוח דוח ההכנסות וההוצאות

דוח שיעורי הכנסה לשנים 2005 - 2006 בערכים מדווחים

להלן טבלת ההכנסות מסעיפי ההשקעה השונים, ושיעורן מהיתרה התקופתית הממוצעת.

<u>שיעורי הכנסה (2)</u>		<u>הכנסה</u>		<u>יתרה שנתית</u> <u>ממוצעת (1)</u>		
<u>2005</u>	<u>2006</u>	<u>2005</u>	<u>2006</u>	<u>2005</u>	<u>2006</u>	
<u>באחוזים</u>		<u>באלפי ש"ח</u>		<u>באלפי ש"ח</u>		
<u>3.02%</u>	<u>4.94%</u>	<u>49</u>	<u>105</u>	<u>1,620</u>	<u>2,127</u>	<u>ממזומנים ושווי מזומנים</u>
7.78%	5.19%	785	495	10,089	9,536	<u>מניירות ערך סחירים</u>
7.98%	7.15%	1,411	1,733	17,676	24,245	מאגרות חוב ממשלתיות
28.03%	24.50%	44	122	157	498	אגרות חוב קונצרניות
<u>8.02%</u>	<u>6.86%</u>	<u>2,240</u>	<u>2,350</u>	<u>27,922</u>	<u>34,279</u>	ממניות וניירות ערך אחרים
11.31%	5.78%	1,824	1,047	16,131	18,106	<u>מניירות ערך שאינם סחירים</u>
--	--	--	--	2	22	אגרות חוב קונצרניות
<u>11.31%</u>	<u>5.78%</u>	<u>1,824</u>	<u>1,047</u>	<u>16,133</u>	<u>18,128</u>	ממניות וניירות ערך אחרים
<u>42.91%</u>	<u>-1.47%</u>	<u>121</u>	<u>(5)</u>	<u>282</u>	<u>339</u>	<u>מפקדונות והלוואות</u> <u>מפקדונות בבנקים</u>
<u>9.21%</u>	<u>6.37%</u>	<u>4,234</u>	<u>3,497</u>	<u>45,957</u>	<u>54,873</u>	<u>סך כל ההכנסות</u>

(1) יתרה שנתית ממוצעת - סכום יתרות הסגירה החודשיות כשהוא מחולק בשנים עשר.

(2) שיעור ההכנסה מבטא את היחס בין ההכנסה ליתרה תקופתית ממוצעת של כל אחד מסעיפי ההשקעות.

"שיבולת" - קרן השתלמות
בניהול שיבולת קופת גמל בע"מ

דוח ההוצאות לשנים 2005 - 2006

<u>שיעור השינוי</u>	<u>2005</u>	<u>2006</u>	<u>2005</u>	<u>2006</u>	
			<u>באלפי שקלים חדשים</u>		
			<u>(באחוזים מתוך הנכסים על בסיס שנתי)</u>		
--	--	0.03%	--	15	דמי ניהול
--	--	--	--	--	מתוך זה דמי ניהול בגין השקעה ביחידות קרן
--	--	--	--	--	עמלות ניירות ערך בלתי סחירים
--	--	--	--	--	מתוך זה דמי ניהול חיצוני של תיק ההשקעות
-33.33%	0.03%	0.02%	15	13	עמלות קניה ומכירה של ניירות ערך
--	--	--	--	--	פרמיות לביטוח חיים קבוצתי
-100.00%	0.01%	--	3	--	הוצאות מסים
<u>25.00%</u>	<u>0.04%</u>	<u>0.05%</u>	<u>18</u>	<u>28</u>	<u>סה"כ הוצאות</u>
--	--	0.03%	--	15	הוצאות שהועברו לצדדים קשורים (ללא עמלות)
--	--	--	--	--	עמלות שהועברו לצדדים קשורים

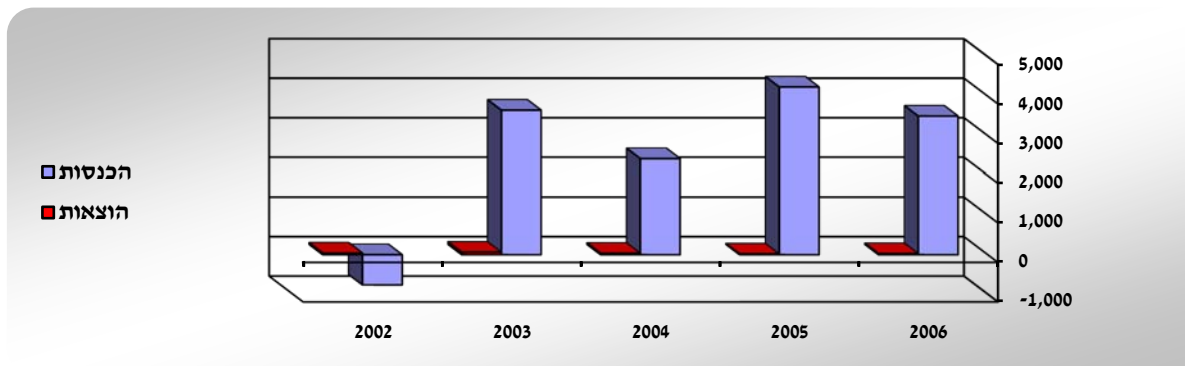
ניתוח דוח ההכנסות וההוצאות

א. להלן שיעורי התרומה הבולטים לתשואה הנומינלית ברוטו:

אגרות חוב ממשלתיות סחירות תרמו לתשואה הנומינלית ברוטו כ- 0.90%. מניות סחירות תרמו כ- 0.22%. פקדונות והלוואות תרמו כ- 0.01% וניירות ערך לא סחירים תרמו כ- 1.91%.

הכנסות הקופה בשנת 2006 היו 3,497 אלפי ש"ח לעומת 4,234 אלפי ש"ח בשנת 2005. הוצאות הקופה בשנת 2006 הסתכמו בסך 28 אלפי ש"ח לעומת 18 אלפי ש"ח בשנת 2005.

ב. השוואה רב שנתית



"שיבולת" - קרן השתלמות
בניהול שיבולת קופת גמל בע"מ

דוחות על שינויים בזכויות העמיתים

לשנים שהסתיימו בימים 31 בדצמבר

באלפי שקלים חדשים

<u>2002</u>	<u>2003</u>	<u>2004</u>	<u>2005</u>	<u>2006</u>	
<u>בערכים מתואמים</u>		<u>מ ד ו ו ח י ם</u>	<u>ב ע ר כ י ם</u>		
<u>25,609</u>	<u>24,772</u>	<u>33,629</u>	<u>39,775</u>	<u>50,782</u>	<u>זכויות העמיתים ליום 1 בינואר של השנה</u>
					<u>הפרשות</u>
57	61	77	121	139	שכירים - הפרשות מעביד
22	24	26	41	47	הפרשות עובד
<u>5,217</u>	<u>6,642</u>	<u>5,238</u>	<u>7,679</u>	<u>7,173</u>	הפרשות עמית עצמאי
<u>5,296</u>	<u>6,727</u>	<u>5,341</u>	<u>7,841</u>	<u>7,359</u>	<u>סך כל ההפרשות</u>
					<u>תשלומים לעמיתים</u>
--	--	--	(45)	(256)	לעמיתים שכירים
<u>(5,327)</u>	<u>(1,451)</u>	<u>(1,579)</u>	<u>(1,005)</u>	<u>(1,636)</u>	לעמיתים עצמאיים
<u>(5,327)</u>	<u>(1,451)</u>	<u>(1,579)</u>	<u>(1,050)</u>	<u>(1,892)</u>	<u>סך כל התשלומים</u>
					העברת זכויות אל הקופה
--	--	--	--	--	העברת זכויות מהקופה
--	(3)	--	--	--	העברת זכויות נטו בקופה
<u>(31)</u>	<u>5,273</u>	<u>3,762</u>	<u>6,791</u>	<u>5,467</u>	<u>צבירה נטו</u>
<u>(806)</u>	<u>3,584</u>	<u>2,384</u>	<u>4,216</u>	<u>3,469</u>	<u>הכנסות/(גרעון) נטו</u>
<u>24,772</u>	<u>33,629</u>	<u>39,775</u>	<u>50,782</u>	<u>59,718</u>	<u>זכויות העמיתים ליום 31 בדצמבר של השנה</u>

"שיבולת" - קרן השתלמות
בניהול שיבולת קופת גמל בע"מ

ניתוח דוח שינויים בזכויות העמיתים

לשנים שהסתיימו בימים 31 בדצמבר 2006 ו - 2005

פעילות ענף קופות הגמל

קופות הגמל בישראל הינם גופים פיננסיים ומשקיעים מוסדיים מרכזיים בשוק ההון, הן בשל פעילותן המעשית והפוטנציאלית והן בשל משקלן בתיק הנכסים הפיננסיים של הציבור. קופות הגמל מהוות מסלול חסכון לטווח ארוך הנהנה מהטבות במיסוי, שבאמצעותן ניתן לצבור כספים למטרות שונות, לרבות צרכים פנסיוניים עתידיים של העמיתים.

קופות הגמל מסווגות לפי ייעוד ומטרת החסכון : תגמולים, פיצויים, השתלמות ואחרות. התפלגות שוק קופות הגמל בהתאם לגופים המנהלים : בניהול ישיר של הבנקים כ - 62.78%, גופים פרטיים 11.01% ואחרים 26.21%.

נכסי כל ענף קופות הגמל הסתכמו בשנת 2006 בכ - 255.1 מיליארד ש"ח לעומת כ - 237.3 מיליארד ש"ח בשנת 2005, גידול בשיעור של כ - 7.51%, הנובע מתשואות חיוביות שהושגו על ההשקעות ומאידך, התמתנות הצבירה השלילית נטו.

הקופה השיגה תשואה נומינלית ברוטו בשיעור של 6.59% לעומת שיעור ממוצע של כלל קופות הגמל של 7.45%.

היקף הנכסים של הקופה עלה ב -17.61% לעומת עליה של כ - 7.51% בנכסי כלל קופות הגמל בענף.

**"שיבולת" - קרן השתלמות
בניהול שיבולת קופת גמל בע"מ**

דוחות על שינויים בזכויות העמיתים

לשנים שהסתיימו בימים 31 בדצמבר 2006 ו- 2005

ניתוח זכויות העמיתים

1. **יחס נזילות**
שיעור זכויות העמיתים הרשאים למשוך את כספם מהקופה לתאריך 31.12.06 מתוך סה"כ זכויות העמיתים הוא 80.72%.
2. **משך חיים ממוצע בחסכון**
הזמן הממוצע הדרוש כדי שכל העמיתים יגיעו למועד בו הם רשאים למשוך את כספם מהקופה לתאריך 31.12.06 הוא: 2.52 שנים.

התפלגות עמיתים

א. **התפלגות חשבונות עמיתים שכירים לשנת 2006:**

יציאה להשתלמות

סך נכסים	משיכות	הפקדות	תשלומים	מספר	מספר חשבונות	וوتק בקרן
6,499	(194)	79			1,064	עד 3 שנים
13,548	(62)	107			15	מעל 3 שנים
20,047	(256)	186	--	--	1,079	סה"כ

ב. **התפלגות חשבונות עמיתים עצמאיים לשנת 2006:**

יציאה להשתלמות

סך נכסים	משיכות	הפקדות	תשלומים	מספר	מספר חשבונות	וوتק בקרן
21	(81)	6			20	עד 3 שנים
39,650	(1,555)	7,167			717	מעל 3 שנים
39,671	(1,636)	7,173	--	--	737	סה"כ

ג. **שינוי במספר חשבונות העמיתים לשנת 2006:**

לסוף השנה	פרשו השנה	הצטרפו השנה	לתחילת השנה	
1,767	4	208	1,563	שכירים
2,220	40	--	2,260	עצמאיים
3,987	44	208	3,823	סה"כ

מתוכם חשבונות
ביתרה של עד 500
שי"ח ללא תנועה

1,646 84 -- 1,730

”שיבולת” - קרן השתלמות
בניהול שיבולת קופת גמל בע”מ

דוח תשואות נומינליות ברוטו לשנים 1997 - 2006

שנה	תשואה שנתית
1997	12.82%
1998	12.34%
1999	8.52%
2000	6.29%
2001	13.30%
2002	3.45%
2003	12.37%
2004	6.89%
2005	10.03%
2006	6.59%

תשואה שנתית ממוצעת 2006 - 2003 : 8.94%

תשואה שנתית ממוצעת 2006 - 1997 : 9.21%

סטיית תקן של התשואה לשנים 2006 - 2003 : 2.38%

סטיית תקן של התשואה לשנים 2006 - 1997 : 3.23%

"שיבולת" - קרן השתלמות
בניהול שיבולת קופת גמל בע"מ

דוח ניתוח יעילות ההשקעות

דוח יעילות ההשקעות משווה בין ביצועי הקופה ובין ביצועי תיק השקעות תיאורטי שנגזר מממוצע מדדי השוק:

תשואה משוקללת בתיק הסמן	תשואת המדד	אחוז האפיק מנכסי הקופה	אפיק השקעה
0.67%	4.05%	16.42%	אג"ח ממשלתי צמוד מדד
0.07%	7.28%	0.93%	אג"ח ממשלתי בלתי צמוד - ריבית קבועה
0.00%	4.89%	0.00%	אג"ח ממשלתי בלתי צמוד - ריבית משתנה
0.01%	5.74%	0.11%	מק"מ
1.96%	4.83%	40.65%	אג"ח קונצרני צמוד מדד ובלתי צמוד
-0.01%	-2.73%	0.53%	אג"ח קונצרני צמוד מט"ח
1.62%	4.83% ¹	33.53%	אג"ח לא סחירות, פקדונות והלוואות צמוד מדד
0.00%	6.36% ²	0.00%	אג"ח לא סחירות, פקדונות והלוואות בלתי צמוד
0.00%	11.99%	0.00%	מניות ת"א 100
0.00%	39.18%	0.00%	מניות היתר
0.29%	58.80%	0.50%	אופציות Warrants
0.00%	1.17% ³	0.00%	מניות בחו"ל
-0.09%	-2.73% ⁴	3.42%	אג"ח בחו"ל
0.22%	5.74% ⁵	3.87%	מזומנים ושווי מזומנים
0.00%	6.59%	0.04%	נכסים אחרים: סה"כ נכסים אחרים
4.73%		100.00%	סה"כ
6.59%			תשואת הקופה בפועל נומינלית ברוטו
1.86%			<u>הפרש</u>

¹ תשואת אגרות חוב קונצרניות סחירות צמודות מדד.

² תשואת אגרות חוב ממשלתיות סחירות לא צמודות.

³ תשואה ממוצעת של מדדי בורסות דאו ג'ונס, נאסדק וניקיי.

⁴ תשואת אגרות חוב קונצרניות צמוד מט"ח.

⁵ תשואת מק"מ.

**"שיבולת" - קרן השתלמות
בניהול שיבולת קופת גמל בע"מ**

דוח ניהול סיכונים בהשקעות

קופת הגמל מנהלת תיק השקעה פיננסי כנגד הפקדות העמיתים והיתרות הצבורות. מדיניות ההשקעה מושתתת על חתירה להשגת תשואה אופטימלית תוך מזעור הסיכונים הפיננסיים הכרוכים בניהול התיק.

להלן סקירה תמציתית של הסיכונים הפיננסיים והאופן בו מתמודדת הנהלת הקופה עימם:

א. סיכוני נזילות

סיכון נזילות - סיכון הנובע מהתעוררות פדיונות בלתי צפויים בתקופה קצרה לצד נזילות / סחירות נמוכה של הנכסים הפיננסיים בתיק ההשקעה של הקופה. סיכון זה כרוך במימוש נכסים פיננסיים בזמן קצר תוך פגיעה במחיריהם. הקופה מתגוננת מפני סיכון הנזילות באמצעות הותרת רזרבות נזילות כנגד פדיונות בלתי צפויים, השקעה בני"ע סחירים בעלי תמורה יומית ממוצעת גבוהה במסחר היומי בבורסה והשקעה בפקדונות ואגרות חוב הנפדים ברצף אשר מבטיח לקופה נזילות.

יחס	נכסים (באלפי ש"ח)	<u>ניתוח נזילות הקופה</u>
67.16%	40,109	נכסים נזילים וסחירים
4.25%	2,539	מח"מ של עד שנה
28.36%	16,937	מח"מ מעל שנה
0.23%	140	אחרים
<u>100.00%</u>	<u>59,725</u>	סך הכל

”שיבולת” - קרן השתלמות
 בניהול שיבולת קופת גמל בע”מ

דוח ניהול סיכונים בהשקעות

השקעות הקופה בנכסי אשראי (חוב)

ב. סיכוני אשראי

סיכון אשראי הוא הסיכון הכרוך בכך שמנפיקים של ניירות ערך שהקופה מחזיקה בהם, ומקבלי אשראי מהקופה, לא יעמדו בתשלומי ריבית או קרן או שיפשוטו רגל ועקב כך תיפגע מצבת נכסי הקופה.

שיעור מסל הנכסים בקופה באחוזים	באלפי ש”ח	
		<u>נכסים סחירים</u>
29.04%	17,344	השקעות בנכסי חוב בדירוג AA לפחות
9.54%	5,698	השקעות בנכסי חוב בדירוג BBB - : AA
18.62%	11,118	השקעות בנכסי חוב לא מדורגים בטוחות
57.20%	34,160	סה”כ
		<u>נכסים בלתי סחירים</u>
17.29%	10,327	השקעות בנכסי חוב בדירוג AA לפחות
15.32%	9,149	השקעות בנכסי חוב בדירוג BBB - : AA
--	--	השקעות בנכסי חוב לא מדורגים בטוחות
--	--	השקעות בנכסי חוב לא מדורגים ללא בטוחות
32.61%	19,476	סה”כ
89.81%	53,636	סך הכל השקעה בנכסי אשראי

תיק האשראי (חוב) של הקופה מתאפיין בהשקעות בעלי דרוג גבוה, כך שינתן מענה הולם לסיכוני אשראי מצד מקבלי האשראי.

**"שיבולת" - קרן השתלמות
בניהול שיבולת קופת גמל בע"מ**

דוח ניהול סיכונים בהשקעות

ג. סיכוני שוק

סיכוני שוק קשורים בשחיקה הפוטנציאלית בערכם הכלכלי של נכסי הקופה בשל שינויים בלתי צפויים במחירי שוק - שיעור ריבית, מחירי ניירות ערך, שער חליפין ואינפלציה.

נכסים לפי בסיס הצמדה

<u>31.12.05</u>		<u>31.12.06</u>		
<u>באחוזים</u>	<u>באלפי ש"ח</u>	<u>באחוזים</u>	<u>באלפי ש"ח</u>	
6.09%	3,094	14.03%	8,379	ללא הצמדה
91.13%	46,280	82.04%	48,997	בהצמדה למדד המחירים לצרכן
2.77%	1,409	0.76%	455	בהצמדה למטבע חוץ
--	--	3.17%	1,894	נכסים בחו"ל
--	--	--	--	בסיס הצמדה אחר
<u>100.00%</u>	<u>50,783</u>	<u>100.00%</u>	<u>59,725</u>	סה"כ
=====	=====	=====	=====	

1. שיעורי ריבית

העלאה של שיעור הריבית עשויה להשפיע על שערי האג"ח הסחירות והלא סחירות ובעקיפין גם על שער המניות. דרך ההתמודדות-באמצעות חשיפה מסויימת לאג"ח בעלי ריבית משתנה.

2. מחירי ניירות ערך

הקופה חשופה ברוב השקעותיה למחירי ניירות ערך, יש לציין שגם הרכיב הלא סחיר מושפע ממחירי אג"ח הצמודות וזאת לאור החובה לשערך את הרכיב הלא סחיר בהתאם לשווי הוגן במקום לפי עלות מותאמת.

3. שער חליפין

עליה בשער החליפין עלולה להביא לאינפלציה גבוהה מהחזוי, דבר שישפיע לרעה על האפיקים השיקליים-ולחיפך. דרך ההתמודדות-באמצעות חשיפה גבוהה לאפיק הצמוד המהווה הגנה לשינויים בשע"ח עקב התמסורת הגבוהה בין שע"ח לאינפלציה. הקופה מחזיקה במניות חו"ל וכן בנכסים צמודי מט"ח.

4. אינפלציה

עליה חדה בשיעור האינפלציה תיפגע באפיקים השיקליים ותביא להעלאת ריבית ע"י הבנק המרכזי. דרך ההתמודדות-באמצעות חשיפה גבוהה לאפיקים צמודי מדד.

**"שיבולת" - קרן השתלמות
בניהול שיבולת קופת גמל בע"מ**

דוח ניהול סיכונים בהשקעות

ד. סיכון תפעולי וסיכון משפטי

הסיכונים התפעוליים הקשורים בקופה הם:

1. התמודדות עם שינויים מערכתיים בענף קופות הגמל עקב חקיקת ועדת בכר, לרבות שנוי מבנה שיווק המוצרים, עלולה לפגוע בקופה.
2. שינויים רגולטוריים - שינויים בחקיקה, עשויים להשפיע על התוצאות העיסקיות בענף, אשר הינו עתיר פיקוח רגולטורי. הדוגמה הבולטת הינה שינוי במועדים למשיכת כספי עמיתים עצמאיים מהקופה.
3. שינוי בטעמי הציבור - נטיית ציבור העמיתים לבחור במוצרים תחליפיים או בקופות גמל אחרות עשויים להשפיע על היקף ההפקדות לקופה.

סיכונים משפטיים

1. הקופה חשופה לסיכונים תפעוליים הקשורים למערכות המיחשוב של ספק שרותי התיפעול, אשר עליהם נשענת הקופה. כל תקלה עלולה לשבש על פעילותה ועל יכולתה לעמוד בדרישות אגף שוק ההון.
2. אי עמידה בהוראות הממונה על שוק ההון והמתייחסות למיגבלות ההשקעה בקופה, הוראות דיווח וכדומה - עלולות להטיל עיצומים על הנהלת הקופה.

”שיבולת” - קרן השתלמות
בניהול שיבולת קופת גמל בע”מ

מדיניות ייחודית בנוגע לזכויות העמיתים

1. הקופה אינה מעמידה הלוואות לעמיתה.
2. הקופה אינה מבטחת את עמיתה בביטוח חיים.
3. הקופה רשאית לגבות דמי ניהול לפי ההוצאות בפועל.
הקופה גבתה בשנת הדוח דמי ניהול מעמיתה בשיעור של 0.03%.

"שיבולת" - קרן השתלמות
בניהול שיבולת קופת גמל בע"מ

דוח הנהלה על אחריותה לדוח השנתי

הדוח השנתי, הוכן על-ידי הנהלת הקופה והיא אחראית לנאותות הדוח.

דוח זה כולל, דוחות כספיים הערוכים בהתאם לעקרונות חשבונאים מקובלים וכללי הדיווח שנקבעו בהוראות הממונה על שוק ההון ביטוח וחסכון ובהנחיותיו, מידע נוסף הערוך בהתאמה להם וכן מידע אחר.

הדוחות הכספיים הני"ל, נידונו בישיבת הדירקטוריון מיום 27 במרס 2007 ואושרו על ידו באותו תאריך.

כדי להבטיח את נאותות הדיווח הכספי של הקופה, מקיימת הנהלת הקופה מערכת בקרה פנימית מקיפה שמטרתה להבטיח כי כל העסקות הנעשות על ידי הקופה נערכות על פי הרשאות נאותות וכי נכסי הקופה מוגנים, שלמותם מובטחת והרשומות החשבונאיות מהוות בסיס מהימן לעריכת הדוחות הכספיים. מערכת הבקרה הפנימית מוגבלת מטבעה בכך, שאין היא מעניקה ביטחון מוחלט אלא ביטחון סביר בלבד לגבי יכולתה לגלות ולמנוע טעויות ופעולות חריגות. העיקרון של הביטחון הסביר מבוסס על ההכרה, כי ההחלטה לגבי כמות המשאבים שתושקע בהפעלתם של אמצעי הבקרה חייבת מטבע הדברים לקחת בחשבון את התועלת שתצמח מהפעלתם של אמצעים אלה.

דירקטוריון הקופה, שהינו אחראי לדוחות הכספיים, קובע את המדיניות החשבונאית ומפקח על יישומה וכן קובע את מבנה מערכת הבקרה הפנימית ומפקח על תפקודה. המנהל הכללי אחראי לניהול השוטף של הקופה במסגרת המדיניות שנקבעה ע"י הדירקטוריון. הדירקטוריון באמצעות ועדותיו, מקיים מפגשים שוטפים עם הנהלת החברה המנהלת את הקופה וכן עם המבקר הפנימי ועם רואי החשבון של הקופה במטרה לסקר את היקף עבודתם ואת תוצאותיה.

ה"ה דויטש את קרמר, רואי החשבון המבקרים של הקופה, ערכו ביקורת של הדוחות הכספיים השנתיים של הקופה, בהתאם לתקני ביקורת מקובלים. מטרת הביקורת לאפשר להם לחוות את דעתם באיזו מידה משקפים דוחות אלה, בהתאם לכללי חשבונאות מקובלים וכללי הדיווח שנקבעו בהוראות הממונה על שוק ההון ביטוח וחסכון ובהנחיותיו את מצבה הכספי של קופת הגמל, את תוצאות פעולותיה ואת השינויים בזכויות העמיתים. חוות הדעת של רואי החשבון המבקרים מצורפת לדוחות הכספיים השנתיים.

כמו כן, המידע בדוח הדירקטוריון ובסקירת ההנהלה (להלן - המידע הנלווה) נמסר לעיונם של רואי החשבון המבקרים על מנת שיוכלו להודיע אם קיימת אי התאמה מהותית בין המידע בדוחות הכספיים לבין המידע הנלווה, או אם המידע הנלווה כולל מידע שבאופן מהותי אינו תואם ראיות או מידע אחר שהגיעו לידיעת רואי החשבון במהלך הביקורת. לא נתקבלה הודעה כאמור מרואי החשבון.

רואי החשבון לא נקטו לצורך זה נהלי ביקורת נוספים על אלה שהיו חייבים לנקוט לצורך ביקורת הדוחות הכספיים.

יאיר רינמן - יו"ר דירקטוריון קופת הגמל:

אלי סומר - מנכ"ל החברה:

27 במרס 2007

תאריך אשור הדוח:

"שיבולת" - קרן השתלמות
בניהול שיבולת קופת גמל בע"מ

הצהרה (Certification)

אני, אלי סומר, מצהיר כי:

1. סקרתי את הדוח השנתי של שיבולת-קרן השתלמות (להלן: "קופת הגמל") לשנת 2006 (להלן: "הדוח").
 2. בהתבסס על ידיעתי, הדוח איננו כולל כל מצג לא נכון של עובדה מהותית ולא חסר בו מצג של עובדה מהותית הנחוץ כדי שהמצגים שנכללו בו, לאור הנסיבות בהן נכללו אותם מצגים, לא יהיו מטעים בהתייחס לתקופה המכוסה בדוח.
 3. בהתבסס על ידיעתי, הדוחות הכספיים ומידע כספי אחר הכלול בדוח משקפים באופן נאות, מכל הבחינות המהותיות, את המצב הכספי, תוצאות הפעולות והשינויים בזכויות העמיתים של קופת הגמל לימים ולתקופות המדווחים בדוח.
 4. אני ואחרים בחברה המנהלת המצהירים הצהרה זו אחראים לקביעתם ולקיומם של בקורות ונהלים לצורך גילוי הנדרש בדוח של קופת גמל; וכך-
 - (א) קבענו בקורות ונהלים כאלה, או גרמנו לקביעתם תחת פיקוחנו של בקורות ונהלים כאלה, המיועדים להבטיח שמידע מהותי המתייחס לקופת הגמל, מובא לידיעתנו על ידי אחרים בחברה המנהלת, בפרט במהלך תקופת ההכנה של הדוח;
 - (ב) הערכנו את היעילות של הבקורות והנהלים לגבי הגילוי של קופת הגמל והצגנו את מסקנותינו לגבי היעילות של הבקורות והנהלים לגבי הגילוי, לתום התקופה המכוסה בדוח, בהתבסס על הערכתנו; וכך-
 - (ג) גילינו בדוח כל שינוי בבקרה הפנימית של החברה המנהלת על דיווח כספי שאירע במהלך התקופה המכוסה בדוח, שהשפיע באופן מהותי, או סביר שצפוי להשפיע באופן מהותי, על הבקרה הפנימית של החברה המנהלת על דיווח כספי הנוגע לקופת הגמל; וכך-
 5. אני ואחרים בחברה המנהלת המצהירים הצהרה זו גילינו לרואה החשבון המבקר, לדירקטוריון ולוועדת הביקורת של הדירקטוריון, בהתבסס על הערכתנו העדכנית ביותר לגבי הבקרה הפנימית על דיווח כספי הנוגע לקופת הגמל:
 - (א) את כל הליקויים המשמעותיים והחולשות המהותיות בקביעתה או בהפעלתה של הבקרה הפנימית על דיווח כספי, אשר סביר שצפויים לפגוע ביכולתה של החברה המנהלת לרשום, לעבד, לסכם ולדווח על מידע כספי הנוגע לקופת הגמל; וכך-
 - (ב) כל תרמית, בין מהותית ובין שאינה מהותית, בה מעורבת ההנהלה או מעורבים עובדים אחרים שיש להם תפקיד משמעותי בבקרה הפנימית של החברה המנהלת על דיווח כספי הנוגע לקופת הגמל.
- אין באמור לעיל כדי לגרוע מאחריותי או מאחריות כל אדם אחר, על פי כל דין.

27 במרס 2007

אלי סומר
מנהל כללי

”שיבולת” - קרן השתלמות
בניהול שיבולת קופת גמל בע”מ

דוחות כספיים

ליום 31 בדצמבר 2006

<u>דף</u>	<u>תוכן העניינים:</u>
29	דוח רואי חשבון המבקרים
30	מאזנים לימים 31 בדצמבר 2006 ו- 2005
31	דוחות הכנסות והוצאות
32	דוחות על השינויים בזכויות העמיתים
33 - 45	באורים לדוחות הכספיים

- 29 -

י. קרמר - רואה חשבון
ש. קרמר - רואה חשבוןJ. kremer - C.P.A. (Isr.)
S. kremer - C.P.A. (Isr.)דוח רואי חשבון המבקרים לחברי**"שיבולת" - קרן השתלמות**
בניהול שיבולת קופת גמל בע"מ

ביקרנו את המאזנים המצורפים של "שיבולת" - קרן השתלמות בניהול שיבולת קופת גמל בע"מ (להלן - הקופה) לימים 31 בדצמבר 2006 ו- 2005 ואת דוחות הכנסות והוצאות והדוחות על השינויים בזכויות העמיתים לכל אחת מהשנים שהסתיימו באותם תאריכים. דוחות כספיים אלה הינם באחריות הדירקטוריון וההנהלה של הקופה. אחריותנו היא לחוות דיעה על דוחות כספיים אלה בהתבסס על ביקורתנו.

ערכנו את ביקורתנו בהתאם לתקני ביקורת מקובלים, לרבות תקנים שנקבעו בתקנות רואי חשבון (דרך פעולתו של רואה חשבון), התשל"ג-1973. על-פי תקנים אלה נדרש מאיתנו לתכנן את הביקורת ולבצע במטרה להשיג מידה סבירה של ביטחון שאין בדוחות הכספיים הצגה מוטעית מהותית. ביקורת כוללת בדיקה מידגמית של ראיות התומכות בסכומים ובמידע שבדוחות הכספיים. ביקורת כוללת גם בחינה של כללי החשבונאות שיושמו ושל האומדנים המשמעותיים שנעשו על-ידי הדירקטוריון וההנהלה של הקופה וכן הערכת נאותות ההצגה בדוחות הכספיים בכללותה. אנו סבורים שביקורתנו מספקת בסיס נאות לחוות דעתנו.

לדעתנו, הדוחות הכספיים הנ"ל משקפים באופן נאות בהתאם לכללי החשבונאות המקובלים בקופות הגמל, ובהתאם להנחיות האוצר - אגף שוק ההון, ביטוח וחסכון, מכל הבחינות המהותיות, את מצבה הכספי של הקופה לימים 31 בדצמבר 2006 ו- 2005, את תוצאות פעולותיה ואת השינויים בזכויות העמיתים לכל אחת מהשנים שהסתיימו באותם תאריכים.

כמוסבר בבאור 2(ב), הדוחות הכספיים הנ"ל מוצגים בסכומים מדווחים, בהתאם לתקני חשבונאות של המוסד הישראלי לתקינה בחשבונאות ולחוזר גמל 2004/3 של משרד האוצר - אגף שוק ההון וחסכון.

דויטש את קרמר
רואי חשבוןתל-אביב, ח' בניסן תשס"ז
27 במרס 2007

"שיבולת" - קרן השתלמות
בניהול שיבולת קופת גמל בע"מ

מ א ז נ י ם

לימים 31 בדצמבר 2006 ו - 2005

בערכים מדווחים

<u>31 בדצמבר</u>	<u>2006</u>	<u>באור</u>	
<u>2005</u>	<u>באלפי שקלים חדשים</u>		
			<u>נכסים</u>
			<u>השקעות</u>
			<u>מזומנים ושווי מזומנים</u>
170	472		מזומנים בקופה ובבנקים
2,733	5,230		פקדונות קצרי מועד
<u>2,903</u>	<u>5,702</u>		
			<u>ניירות ערך סחירים</u>
8,018	8,803	(5)	אגרות חוב ממשלתיות
21,906	25,357	(5)	אגרות חוב קונצרניות
190	247	(7)	מניות וניירות ערך אחרים
<u>30,114</u>	<u>34,407</u>		
			<u>ניירות ערך בלתי סחירים</u>
17,436	19,169	(6)	אגרות חוב קונצרניות
--	127	(8)	מניות וניירות ערך אחרים
<u>17,436</u>	<u>19,296</u>		
			<u>פקדונות והלוואות</u>
330	307	(9)	פקדונות באוצר, בבנקים ובמוסדות כספיים
<u>--</u>	<u>13</u>	(10)	ריבית, דיבידנד וסכומים לקבל בגין השקעות
<u>50,783</u>	<u>59,725</u>		<u>סך כל ההשקעות</u>
<u>50,783</u>	<u>59,725</u>		<u>סך כל הנכסים</u>
			<u>זכויות העמיתים וההתחייבויות</u>
50,782	59,718		זכויות העמיתים
1	7	(11)	זכאים ויתרות זכות
<u>50,783</u>	<u>59,725</u>		<u>סך כל זכויות העמיתים וההתחייבויות</u>

הבאורים המצורפים מהווים חלק בלתי נפרד מהדוחות הכספיים.

27.3.2007

תאריך אישור
הדוחות הכספיים

אלי סומר
מנהל כללי

יאיר רינמן
יו"ר הדירקטוריון

"שיבולת" - קרן השתלמות
בניהול שיבולת קופת גמל בע"מ

דוחות הכנסות והוצאות

לשנים שהסתיימו בימים 31 בדצמבר 2006 ו - 2005

בערכים מדווחים

לשנה שהסתיימה ביום 31 בדצמבר

<u>2005</u>	<u>2006</u>	<u>באור</u>	
<u>באלפי שקלים חדשים</u>			<u>הכנסות</u>
49	105		ממזומנים ושווי מזומנים
785	495		מניירות ערך סחירים
1,411	1,733		מאגרות חוב ממשלתיות
44	122		מאגרות חוב קונצרניות
<u>2,240</u>	<u>2,350</u>		ממניות וניירות ערך אחרים
1,824	1,047		מניירות ערך שאינם סחירים
			מאגרות חוב קונצרניות
121	(5)		מפקדונות והלוואות
			מפקדונות באוצר, בבנקים ובמוסדות כספיים
<u>4,234</u>	<u>3,497</u>		<u>סך כל ההכנסות</u>
--	15	(12)	<u>הוצאות</u>
15	13	(13)	דמי ניהול
3	--	(14)	עמלות
<u>18</u>	<u>28</u>		הוצאות מיסים ואחרות
			<u>סך כל ההוצאות</u>
<u>4,216</u>	<u>3,469</u>		<u>הכנסות נטו לשנת הדוח</u>

הבאורים המצורפים מהווים חלק בלתי נפרד מהדוחות הכספיים.

”שיבולת” - קרן השתלמות
בניהול שיבולת קופת גמל בע”מ

דוחות על השינויים בזכויות העמיתים

לשנים שהסתיימו בימים 31 בדצמבר 2006 ו- 2005

בערכים מדווחים

<u>2005</u>	<u>2006</u>	
		<u>זכויות העמיתים ליום 1 בינואר של השנה</u>
		<u>הפרשות</u>
		שכירים - הפרשות מעביד
		הפרשות עובד
		הפרשות עמית עצמאי
		<u>סך כל ההפרשות</u>
<u>39,775</u>	<u>50,782</u>	
		<u>תשלומים לעמיתים</u>
		לעמיתים שכירים
		לעמיתים עצמאיים
		<u>סך כל התשלומים</u>
<u>(45)</u>	<u>(256)</u>	
<u>(1,005)</u>	<u>(1,636)</u>	
<u>(1,050)</u>	<u>(1,892)</u>	
		<u>העברת זכויות אל הקופה</u>
		העברת זכויות מהקופה
		<u>העברת זכויות נטו</u>
<u>--</u>	<u>--</u>	
<u>--</u>	<u>--</u>	
<u>--</u>	<u>--</u>	
<u>6,791</u>	<u>5,467</u>	<u>צבירה נטו</u>
<u>4,216</u>	<u>3,469</u>	<u>הכנסות נטו</u>
<u>50,782</u>	<u>59,718</u>	<u>זכויות העמיתים ליום 31 בדצמבר של השנה</u>
<u>====</u>	<u>====</u>	

הבאורים המצורפים מהווים חלק בלתי נפרד מהדוחות הכספיים.

”שיבולת” - קרן השתלמות
בניהול שיבולת קופת גמל בע”מ

באורים לדוחות הכספיים

ליום 31 בדצמבר 2006

באור 1: ”שיבולת” - קרן השתלמות (להלן: הקופה) מנוהלת על ידי שיבולת קופת גמל בע”מ.

באור 2: עיקרי המדיניות החשבונאית

א. כללי

הדוחות הכספיים ערוכים בהתאם לכללי חשבונאות המקובלים בקופות גמל ובהתאם להנחיות משרד האוצר - אגף שוק ההון, ביטוח וחיסכון ותקנות מס הכנסה (כללים לאישור ולניהול קופות גמל), התשכ”ד - 1964.

ב. התאמת הדוחות הכספיים

המוסד הישראלי לתקינה בחשבונאות פירסם בחודש אוקטובר 2001 את תקן חשבונאות מספר 12. תקן זה עוסק בהפסקת ההתאמה של דוחות כספיים למדד המחירים לצרכן. בחודש דצמבר 2002 פרסם המוסד הישראלי לתקינה בחשבונאות את תקן חשבונאות מספר 17 הקובע כי ההתאמה של הדוחות הכספיים תופסק החל מיום 1 בינואר 2004. עד ליום 31 לדצמבר 2003 המשיכה הקופה לערוך דוחות מתואמים בהתאם לגילויי הדעת של של לשכת רואי החשבון בישראל, ובהתאם להנחיות משרד האוצר - אגף שוק ההון ביטוח וחיסכון. בחודש פברואר 2004 פרסם משרד האוצר-אגף שוק ההון, ביטוח וחיסכון את חוזר גמל 2004/3 הפסקת ההתאמת הדוחות הכספיים להשפעת האינפלציה. חוזר זה קבע את הכללים של הפסקת ההתאמה בקופות הגמל, על פי כללים אלו הסכומים המתואמים, כפי שהופיעו בדוחות הכספיים לתאריך 31 בדצמבר 2003, ישמשו נקודת מוצא לדווח הנומינלי ולתאריכים שלאחר מכן. הקופה יישמה את הוראות התקנים והחוזר הני”ל ולפיכך הופסקה ההתאמה החל מיום 1 בינואר 2004. כל הנתונים לתאריכים ולתקופות שעד 31 בדצמבר 2003 מוצגים בערכים מתואמים למדד נובמבר 2003. **כל הנתונים לתאריכים ולתקופות שמיום 1 בינואר 2004 ואילך מוצגים בערכים מדווחים.** ערכים מדווחים הם סכומים שהותאמו למדד הידוע ביום 31.12.03 בתוספת סכומים נומינליים שנוספו לאחר מכן ובניכוי סכומים נומינליים שנגרעו לאחר מכן. להפסקת ההתאמה למדד המחירים לצרכן צפויה להיות השפעה על נתוני ההכנסות וההוצאות וכן על נתוני דוח על שינויים בזכויות העמיתים. מאידך, לא אמורה להיות לו השפעה על נתוני המאזן השוטפים מאחר והם נמדדים במונחי שקל נומינלי המשוערך ליום האחרון של השנה (להלן סעיף ג’).

”שיבולת” - קרן השתלמות
בניהול שיבולת קופת גמל בע”מ

באורים לדוחות הכספיים

ליום 31 בדצמבר 2006

ג. בסיס השיערוך והתיאום של נכסי הקופה

נכסי הקופה הוערכו לתאריך המאזן בהתאם לכללי ההערכה שנקבעו בתקנות מס הכנסה (כללים לאישור ולניהול קופות גמל) התשכ”ד - 1964, כמפורט להלן:

1. מזומנים ושווי מזומנים

פקדונות קצרי מועד (לתקופה מקורית שאינה עולה על חודש) - לפי העלות ובתוספת ריבית שנצברה לתאריך הדוח הכספי.

2. ניירות ערך סחירים

- 2.1** ניירות ערך סחירים - לפי שווי השוק לתאריך הדוח הכספי. השקעות בתעודות השתתפות בקרנות נאמנות - לפי מחיר פדיון שפרסמה הקרן ליום המסחר האחרון בבורסה בשנת הדוח.
- 2.2** ניירות ערך הנסחרים מחוץ לישראל - לפי שווי השוק הידוע לתאריך הדוח הכספי כשהוא מוכפל בשער היציג לתאריך הדוח הכספי.

3. ניירות ערך בלתי סחירים

אגרות חוב (לרבות תעודות חוב מסחריות ואגרות חוב להמרה)-לפי שווי הוגן (ראה סעיף ג' 5)

4. פקדונות והלוואות

פקדונות - לפי שווי הוגן. (ראה סעיף ג' 5)

5. שווי הוגן

על פי הוראות משרד האוצר -אגף שוק ההון ביטוח וחסכון, משוערכים נכסי הקופה הלא סחירים לפי שיטת השווי ההוגן. שיטה זאת קובעת שיש להוון את תזרימי המזומנים של הנכס לפי שער ריבית הנקבע על ידי חברה שנבחרה למטרה זאת ע”י משרד האוצר. החברה שנבחרה היא ”שערי ריבית בע”מ”. שער הריבית נקבע על ידם מידי יום חמישי בשבוע וחל על השערוכים מיום זה עד ליום רביעי בשבוע הבא. תזרימי המזומנים הינם לפי תנאי כל נכס, דהיינו נכס צמוד למדד המחירים לצרכן, אזי התזרימים יוצמדו למדד חודש נובמבר 2006, נכס צמוד לשער החליפין - יוצג לפי השער היציג לתאריך הדוחות הכספיים.

”שיבולת” - קרן השתלמות
בניהול שיבולת קופת גמל בע”מ

באורים לדוחות הכספיים

ליום 31 בדצמבר 2006

ד. בסיס ההכרה בדוחות הכספיים

1. דוחות הכנסות והוצאות - ההכנסות וההוצאות מוצגות על בסיס מצטבר.
2. דוחות על השינויים בזכויות העמיתים - ההפרשות, תשלומים לעמיתים והעברת זכויות מוצגות על בסיס מזומן.

באור 3: תשואות הקופה ושיעור עליית המדד/דולר

א. תשואות הקופה:

שנה שהסתיימה ביום 31 בדצמבר

<u>2003</u>	<u>2004</u>	<u>2005</u>	<u>2006</u>
-------------	-------------	-------------	-------------

ב א ח ו ז י ם

12.41% 6.91% 10.03% 6.59%

התשואה הממוצעת הנומינלית, ברוטו

12.25% 6.83% 10.03% 6.59%

התשואה הממוצעת הנומינלית, נטו

ב. שיעור עליית מדדים נבחרים

-1.89% 1.21% 2.39% -0.10%

שיעור עליית (ירידת) מדד המחירים לצרכן (לפי מדד בגין)

-7.56% -1.62% 6.85% -8.21%

שיעור עליית (ירידת) שער החליפין של הדולר של ארה”ב

"שיבולת" - קרן השתלמות
בניהול שיבולת קופת גמל בע"מ

באורים לדוחות הכספיים

ליום 31 בדצמבר 2006

באלפי ש"ח

באור 4: נכסים לפי בסיס הצמדה

<u>סה"כ</u>	<u>בסיס הצמדה אחר</u>	<u>נכסים בחו"ל</u>	<u>בהצמדה למטבע חוץ</u>	<u>בהצמדה למדד המחירים לצרכן</u>	<u>ללא הצמדה</u>	
						<u>31 בדצמבר 2006</u>
<u>5,702</u>	<u>--</u>	<u>--</u>	<u>176</u>	<u>--</u>	<u>5,526</u>	<u>מזומנים ושוי מזומנים</u>
						<u>ניירות ערך סחירים</u>
8,803	--	--	--	6,337	2,466	אגרות חוב ממשלתיות
25,357	--	1,894	279	23,184	--	אגרות חוב קונצרניות
247	--	--	--	--	247	מניות וניירות ערך אחרים
<u>34,407</u>	<u>--</u>	<u>1,894</u>	<u>279</u>	<u>29,521</u>	<u>2,713</u>	<u>סה"כ ניירות ערך סחירים</u>
						<u>ניירות ערך בלתי סחירים</u>
19,169	--	--	--	19,169	--	אגרות חוב קונצרניות
127	--	--	--	--	127	מניות וניירות ערך אחרים
<u>19,296</u>	<u>--</u>	<u>--</u>	<u>--</u>	<u>19,169</u>	<u>127</u>	<u>סה"כ ניירות ערך לא סחירים</u>
						<u>פקדונות והלוואות</u>
307	--	--	--	307	--	פיקדונות באוצר, בבנקים ובמוסדות כספיים
<u>13</u>	<u>--</u>	<u>--</u>	<u>--</u>	<u>--</u>	<u>13</u>	<u>ריבית, דיבידנד וסכומים לקבל</u>
<u>59,725</u>	<u>--</u>	<u>1,894</u>	<u>455</u>	<u>48,997</u>	<u>8,379</u>	<u>סך כל הנכסים</u>

התחייבויות בגין אופציות, חוזים עתידיים ועסקאות החלפה

"שיבולת" - קרן השתלמות
בניהול שיבולת קופת גמל בע"מ

באורים לדוחות הכספיים

ליום 31 בדצמבר 2006

באלפי ש"ח

באור 4: נכסים לפי בסיס הצמדה

<u>סה"כ</u>	<u>בסיס הצמדה אחר</u>	<u>נכסים בחו"ל</u>	<u>בהצמדה למטבע חוץ</u>	<u>בהצמדה למדד המחירים לצרכן</u>	<u>ללא הצמדה</u>	
						<u>31 בדצמבר 2005</u>
<u>2,903</u>	<u>--</u>	<u>--</u>	<u>--</u>	<u>--</u>	<u>2,903</u>	<u>מזומנים ושווי מזומנים</u>
						<u>ניירות ערך סחירים</u>
8,018	--	--	--	8,018	--	אגרות חוב ממשלתיות
21,906	--	--	1,409	20,497	--	אגרות חוב קונצרניות
190	--	--	--	--	190	מניות וניירות ערך אחרים
<u>30,114</u>	<u>--</u>	<u>--</u>	<u>1,409</u>	<u>28,515</u>	<u>190</u>	<u>סה"כ ניירות ערך סחירים</u>
						<u>ניירות ערך בלתי סחירים</u>
<u>17,436</u>	<u>--</u>	<u>--</u>	<u>--</u>	<u>17,436</u>	<u>--</u>	אגרות חוב קונצרניות
						<u>פקדונות והלוואות</u>
330	--	--	--	330	--	פיקדונות באוצר, בבנקים ובמוסדות כספיים
<u>50,783</u>	<u>--</u>	<u>--</u>	<u>1,409</u>	<u>46,281</u>	<u>3,093</u>	<u>סך כל הנכסים</u>

התחייבויות בגין אופציות, חוזים עתידיים ועסקאות החלפה

”שיבולת” - קרן השתלמות
בניהול שיבולת קופת גמל בע”מ

באורים לדוחות הכספיים

ליום 31 בדצמבר 2006

<u>31 בדצמבר</u>		<u>באור 5: אגרות חוב סחירות</u>
<u>2005</u>	<u>2006</u>	<u>א. ההרכב:</u>
<u>אלפי שקלים חדשים</u>		<u>אגרות חוב ממשלתיות סחירות</u>
--	718	<u>אגרות חוב ממשלתיות סחירות - בארץ</u>
<u>8,018</u>	<u>8,085</u>	מלווה קצר מועד (מק”מ)
<u>8,018</u>	<u>8,803</u>	אגרות חוב ממשלתיות סחירות
		<u>סך הכל אגרות חוב ממשלתיות סחירות - בארץ</u>
		 <u>אגרות חוב קונצרניות סחירות</u>
		<u>אגרות חוב קונצרניות סחירות בארץ</u>
17,066	19,301	בלתי ניתנות להמרה
<u>3,733</u>	<u>4,162</u>	ניתנות להמרה
<u>20,799</u>	<u>23,463</u>	<u>סך הכל אגרות חוב קונצרניות סחירות בארץ</u>
		 <u>אגרות חוב קונצרניות סחירות בחו”ל (ניירות ערך חוץ)</u>
1,107	1,894	בלתי ניתנות להמרה
--	--	ניתנות להמרה
<u>1,107</u>	<u>1,894</u>	<u>סך הכל אגרות חוב קונצרניות סחירות בחו”ל</u>
<u>21,906</u>	<u>25,357</u>	<u>סך הכל אגרות חוב קונצרניות סחירות</u>

"שיבולת" - קרן השתלמות
בניהול שיבולת קופת גמל בע"מ

באורים לדוחות הכספיים

ליום 31 בדצמבר 2006

באלפי ש"ח

באור 5: אגרות חוב סחירות (המשך)

31.12.05	31 בדצמבר 2006			
סך הכול	סך הכול	אגרות חוב קנצרניות		אגרות חוב
		להמרה	לא להמרה	ממשלתיות
<u>שנים</u>	<u>שנים</u>	<u>שנים</u>	<u>שנים</u>	<u>שנים</u>
--	3.50	--	--	3.50
4.97	4.99	2.94	4.33	8.34
5.20	1.15	--	1.15	--
<u>4.98</u>	<u>4.64</u>	<u>2.94</u>	<u>4.00</u>	<u>6.98</u>

ב. מח"מ

אגרות חוב סחירות
בלתי צמודות
צמודות למדד
צמודות למט"ח
מח"מ ממוצע

ג. התשואה הממוצעת המשוקללת לפדיון

אחוזים	אחוזים	אחוזים	אחוזים	אחוזים	אגרות חוב סחירות
--	5.10%	--	--	5.10%	בלתי צמודות
4.37%	3.26%	-7.00%	5.36%	3.69%	צמודות למדד
5.86%	4.90%	--	4.90%	--	צמודות למט"ח
<u>4.39%</u>	<u>3.50%</u>	<u>-7.00%</u>	<u>5.31%</u>	<u>4.09%</u>	תשואה ממוצעת משוקללת לפדיון

"שיבולת" - קרן השתלמות
בניהול שיבולת קופת גמל בע"מ

באורים לדוחות הכספיים

ליום 31 בדצמבר 2006

באור 6: אגרות חוב בלתי סחירות

31 בדצמבר
2005 2006
אלפי שקלים חדשים

א. ההרכב:

אגרות חוב בלתי סחירות

אגרות חוב קונצרניות בלתי סחירות בארץ

17,436 19,169

-- --

17,436 19,169

בלתי ניתנות להמרה

ניתנות להמרה

סך הכל אגרות חוב קונצרניות בלתי סחירות בארץ

31.12.05

31 בדצמבר 2006

<u>סך הכול</u>	<u>סך הכול</u>	<u>אגרות חוב קונצרניות</u>		<u>אגרות חוב ממשלתיות ומיועדות לא סחירות</u>
		<u>להמרה</u>	<u>לא להמרה</u>	
<u>סך הכול</u>	<u>שנים</u>	<u>שנים</u>	<u>שנים</u>	<u>שנים</u>
<u>5.74</u>	<u>4.30</u>	<u>--</u>	<u>4.30</u>	<u>--</u>

ב. מח"מ

אגרות חוב בלתי סחירות

צמודות למדד

סך הכול שנים שנים שנים שנים

5.74

4.30

--

4.30

--

ג. התשואה הממוצעת המשוקללת לפדיון

אגרות חוב בלתי סחירות

צמודות למדד

אחוזים אחוזים אחוזים אחוזים אחוזים

5.95%

4.72%

--

4.72%

--

”שיבולת” - קרן השתלמות
בניהול שיבולת קופת גמל בע”מ

באורים לדוחות הכספיים

ליום 31 בדצמבר 2006

באור 7: ניירות ערך אחרים סחירים

<u>31 בדצמבר</u>	
<u>2005</u>	<u>2006</u>
<u>אלפי שקלים חדשים</u>	
<u>190</u>	<u>247</u>

הרכב
מניות וניירות ערך אחרים סחירים בארץ
כתבי אופציות

באור 8: מניות וניירות ערך אחרים בלתי סחירים

<u>31 בדצמבר</u>	
<u>2005</u>	<u>2006</u>
<u>אלפי שקלים חדשים</u>	
<u>--</u>	<u>127</u>

הרכב
מניות וניירות ערך אחרים בלתי סחירים בארץ
מניות בלתי סחירות

”שיבולת” - קרן השתלמות
בניהול שיבולת קופת גמל בע”מ

באורים לדוחות הכספיים

ליום 31 בדצמבר 2006

באור 9: פקדונות והלוואות

31 בדצמבר
2005 2006
אלפי שקלים חדשים

א. ההרכב:

פקדונות באוצר, בבנקים ובמוסדות כספיים
פקדונות בבנקים ובמוסדות כספיים

330 307

<u>31 בדצמבר 2005</u>			<u>31 בדצמבר 2006</u>		
<u>סך - הכל</u>	<u>הלוואות</u>	<u>פקדונות</u>	<u>סך - הכל</u>	<u>הלוואות</u>	<u>פקדונות</u>

ב. מח”מ

<u>שנים</u>	<u>שנים</u>	<u>שנים</u>	<u>שנים</u>	<u>שנים</u>	<u>שנים</u>	<u>פקדונות והלוואות</u>
<u>13.26</u>	<u>--</u>	<u>13.26</u>	<u>11.89</u>	<u>--</u>	<u>11.89</u>	<u>צמודים למדד</u>

ג. התשואה הממוצעת המשוקללת לפדיון

<u>אחוזים</u>	<u>אחוזים</u>	<u>אחוזים</u>	<u>אחוזים</u>	<u>אחוזים</u>	<u>אחוזים</u>	<u>פקדונות והלוואות</u>
<u>7.63%</u>	<u>--</u>	<u>7.63%</u>	<u>5.01%</u>	<u>--</u>	<u>5.01%</u>	<u>צמודים למדד</u>

”שיבולת” - קרן השתלמות
בניהול שיבולת קופת גמל בע”מ

באורים לדוחות הכספיים

ליום 31 בדצמבר 2006

<u>31 בדצמבר</u>		<u>באור 10: ריבית, דיבידנד וסכומים לקבל בגין השקעות</u>
<u>אלפי שקלים חדשים</u>		
<u>2005</u>	<u>2006</u>	
<u>--</u>	<u>13</u>	ריבית EX לקבל
<u>==</u>	<u>==</u>	

<u>31 בדצמבר</u>		<u>באור 11: זכאים ויתרות זכות</u>
<u>אלפי שקלים חדשים</u>		
<u>2005</u>	<u>2006</u>	
<u>1</u>	<u>7</u>	זכאים ויתרות זכות אחרות

<u>31 בדצמבר</u>		<u>באור 12: דמי ניהול</u>
<u>אלפי שקלים חדשים</u>		
<u>2005</u>	<u>2006</u>	
<u>--</u>	<u>15</u>	דמי ניהול

- א. בהתאם לתקנון הקופה, היא רשאית לגבות דמי ניהול בשיעור מירבי של 2.0%.
- ב. דמי הניהול מחושבים וניגבים מדי חודש.
- ג. הקופה גבתה בשנת הדוח דמי ניהול מעמיתיה בשיעור של 0.03% מנכסיה.

**”שיבולת” - קרן השתלמות
בניהול שיבולת קופת גמל בע”מ**

באורים לדוחות הכספיים

ליום 31 בדצמבר 2006

באור 13: עמלות

<u>31 בדצמבר</u>	
<u>2005</u>	<u>2006</u>
<u>אלפי שקלים חדשים</u>	
<u>15</u>	<u>13</u>

עמלות קניה ומכירה של ניירות ערך

<u>2005</u>	<u>2006</u>
<u>באחוזים/ש”ח</u>	<u>באחוזים/ש”ח</u>
0.0%	0.1%
0.05%	0.05%
0.025%	0.025%
₪ 0.00	₪ 2.50
0.0%	0.1%
0.1%	0.1%
0.0%	0.0%
0.0%	0.05%

פירוט שיעורי העמלות המשולמות ע”י הקופה:

עמלה בגין קניה ומכירה של מניות בארץ
עמלה בגין קניה ומכירה של אג”ח בארץ
עמלה בגין קניה ומכירה של מק”מ
עמלה בגין קניה ומכירה של אופציות
עמלה בגין קניה ומכירה של מניות בחו”ל
עמלה בגין קניה ומכירה של אג”ח בחו”ל
עמלת דמי שמירה ניירות ערך
עמלה בגין עיסקה בקסטודיאן

באור 14: מיסים

<u>31 בדצמבר</u>	
<u>2005</u>	<u>2006</u>
<u>3</u>	<u>--</u>

מיסים

מיסים בגין ריבית אג”ח - סעיף 3(ח)

"שיבולת" - קרן השתלמות
בניהול שיבולת קופת גמל בע"מ

באורים לדוחות הכספיים

ליום 31 בדצמבר 2006

(באלפי ש"ח)

באור 15: בעלי עניין וצדדים קשורים

א. בסעיפי המאזן נכללו היתרות דלהלן:

<u>היתרה הגבוהה ביותר (*)</u>		<u>31 בדצמבר</u>		
<u>2005</u>	<u>2006</u>	<u>2005</u>	<u>2006</u>	
329	307	329	307	פקדונות בקרן הקיבוץ הדתי ואחרים

(*) על בסיס יתרות סופי חודש.

ב. תחום התשואה שקבלה הקופה בגין השקעותיה בשנת 2006 אצל בעלי עניין וצדדים קשורים

<u>אחוזים</u>		
<u>2005</u>	<u>2006</u>	
7.50%	7.50%	פקדונות בקרן הקיבוץ הדתי ואחרים